



Apéndices

A. Hojas de trabajo y herramientas para la evaluación de la comunidad

- A-1 Matriz de la evaluación de la comunidad
- A-2 Lista de verificación del informe de la evaluación de la comunidad
- A-3 Hoja de trabajo del Análisis de la evaluación de la comunidad
- A-4 Hoja de trabajo de la identificación de datos y de decisiones basadas en los datos
- A-5 Hoja de trabajo de fuentes de recopilación de datos por tema
 - A-5.1 Modelo de formulario para la recopilación de datos

B. Análisis de datos

- B-1 Cómo preparar una encuesta o un cuestionario
 - B-1.1 Modelo de encuesta para padres de Head Start
 - B-1.2 Muestra de encuesta para padres – Early Head Start (en inglés)
 - B-1.3 Modelo de encuesta para socios comunitarios
- B-2 Realización de debates de grupos focales y de grupos grandes (en inglés)
- B-3 Técnicas de análisis de datos
- B-4 Cómo mostrar los datos
- B-5 Los atributos de una buena visualización de datos
- B-6 Bibliografía anotada de datos
- B-7 Glosario de términos y conceptos relacionados con el análisis de datos

C. Requisitos de la evaluación de la comunidad

- C-1 Requisitos de la evaluación de la comunidad en las Normas de Desempeño del Programa Head Start (en inglés)
- C-2 La evaluación de la comunidad en la Ley de Head Start (en inglés)

D. Recursos nacionales para los datos de la evaluación de la comunidad

- D-1 Recursos nacionales para la realización de la evaluación de la comunidad

Matriz de la evaluación de la comunidad

La evaluación de la comunidad describe el contexto en el que operan los programas Head Start y Early Head Start y sirve para garantizar que se ofrezcan los servicios correctos a la población adecuada. Este recurso puede ayudar al personal del programa a coordinar sus esfuerzos para recopilar la información necesaria para la evaluación de la comunidad. La evaluación pinta un panorama de la comunidad y describe las diversas necesidades de las familias que podrían recibir los servicios. Además, la evaluación de la comunidad cubre la historia de la comunidad, su escenario económico y político y sus fortalezas y desafíos. Nota: Los elementos en cursiva son exigidos por la [Subparte A 45 CFR §1302.11\(b\)\(1\)](#). Determinación de las fortalezas, las necesidades y los recursos de la comunidad, de las Normas de Desempeño del Programa Head Start.

"Desencadenantes" de la recopilación de datos <i>(Personalice esta lista y añada información que no aparezca en la lista. ¿Qué quiere saber?)</i>	Fuente de información <i>(¿Quién/qué agencia o recurso puede ayudarlo a recopilar la información que necesita para su evaluación de la comunidad?)</i>	<i>Estas columnas se pueden terminar a su regreso a los programas</i>		
		Miembro del equipo responsable de la evaluación de la comunidad (CA, sigla en inglés)	Fecha de inicio	Fecha de finalización
Descripción general del área – Demografía				
<i>Área de servicio propuesta: límites geográficos (tamaño, condados, características distintivas)</i> <ul style="list-style-type: none"> • Estructura de gobierno • Población y tendencias relacionadas • Composición racial y étnica • Idioma hablado por las familias y los niños • Género, edades • Composición de los hogares • Actividades económicas • Tendencias futuras • Mediana de ingresos • Principal fuente de ingresos • Cantidad o porcentaje por debajo del nivel de pobreza 				
Niños y familias ELEGIBLES para Head Start				
<ul style="list-style-type: none"> • General <ul style="list-style-type: none"> ○ <i>Cantidad de bebés, niños pequeños, niños en edad preescolar y madres gestantes elegibles</i> 				

<ul style="list-style-type: none"> ○ <i>Ubicación geográfica</i> ○ <i>Raza y origen étnico</i> ○ <i>Idiomas que se hablan</i> ○ <i>Cantidad de niños que se encuentran sin hogar</i> ○ <i>Cantidad de niños en cuidado adoptivo temporal</i> ○ Composición de los hogares ○ Principal fuente de ingresos ○ Mediana de ingresos/empleo ○ Cantidad de niños que viven por debajo del nivel de pobreza ○ Cantidad de beneficiarios de asistencia pública ○ Cantidad de niños que aprenden en dos idiomas (DLL, sigla en inglés) 				
Necesidades educativas de las familias elegibles				
<ul style="list-style-type: none"> ● Educación ● Escolaridad de los adultos ● Tasas de deserción ● Información sobre los niveles de conocimiento general funcional 				
Necesidades de salud y servicios sociales de las familias elegibles				
<ul style="list-style-type: none"> ● Incidencia del maltrato y descuido de menores ● Informes de abuso conyugal ● <i>Cantidad de niños con discapacidad, incluidos los tipos de discapacidad</i> ● Tasas de consumo de drogas y alcohol ● Cantidad de niños nacidos de madres adictas ● Tasas de mortalidad infantil ● Cantidad de recién nacidos con bajo peso al nacer ● Tasas de embarazo adolescente ● Cantidad o porcentaje de mujeres que están recibiendo atención médica prenatal ● Tasas de inmunización entre los niños de la escuela ● Problemas de salud prevalentes ● Enfermedades contagiosas ● Calidad del aire y el agua 				



Necesidades nutricionales de familias elegibles

- Cantidad o porcentaje de niños que reciben desayuno y almuerzo gratis
- Cantidad o porcentaje de beneficiarios de cupones para alimentos
- Cantidad o porcentaje de participantes en el programa para Mujeres, Bebés y Niños (WIC, sigla en inglés)
- Cantidad o porcentaje de participantes en programas de distribución de alimentos
- Disponibilidad de alimentos de bajo costo

Vivienda y carencia de hogar

- Hacinamiento y disponibilidad
- Asequibilidad
- Condiciones
- Viviendas de HUD
- Utilidades
- Recuento de personas sin hogar
- Movilidad
- Otros factores sociales y económicos prevalentes

Disponibilidad de cuidado infantil

- Cantidad de centros de desarrollo infantil, centros de cuidado infantil y programas de cuidado infantil familiar, incluidas las visitas domiciliarias y los programas preescolares estatales y locales con financiación pública
- Cantidad aproximada de niños elegibles para Head Start que reciben servicios
- Número o porcentaje de madres trabajadoras
- Horarios normales de trabajo, escuela o capacitación



Transporte y comunicación

- Personas que vienen en vehículo
- Aspectos relevantes de las condiciones de las carreteras, el clima y el tiempo en relación con el empleo, los servicios y el aislamiento
- Disponibilidad de servicios de transporte público en relación con el empleo, los servicios y el aislamiento
- Porcentaje de la población con teléfonos/celulares/televisores/computadoras

Recursos disponibles para atender las necesidades de los niños y las familias elegibles

- Servicios sociales y servicios de salud mental
- Recursos de salud, salud dental y nutrición
- Recursos y servicios de discapacidad

Fortalezas de la comunidad

- Atributos positivos de la comunidad

Niños y familias MATRICULADOS en Head Start

- Área de reclutamiento
- Ubicación del centro
- Cantidad y ubicación de los niños matriculados
- Edades de los niños matriculados
- Composición tribal, racial y étnica de los niños matriculados
- Cantidad de niños inscritos que aprenden en dos idiomas (DLL, sigla en inglés)
- Listas de asistencia, de espera, y niños con ingresos superiores al límite
- Experiencia de reclutamiento y participación de los padres
- Cantidad de niños en cuidado adoptivo temporal matriculados
- Cantidad de niños sin hogar matriculados
- Cantidad de niños con discapacidades matriculados
- Tipos de discapacidades (por categoría de diagnóstico) de los niños matriculados



<ul style="list-style-type: none"> Recursos proporcionados por otras agencias para los niños con discapacidades matriculados 				
Personal de Head Start				
<ul style="list-style-type: none"> Composición racial, étnica y tribal Idiomas que se hablan Escolaridad de los adultos 				
Opiniones pertinentes sobre las necesidades de la comunidad				
<ul style="list-style-type: none"> Opiniones de los padres Problemas frecuentes de la comunidad Conocimiento de los recursos existentes Accesibilidad de los recursos disponibles Prestación de los servicios adecuados con los recursos existentes Recursos adicionales necesarios Opiniones de los líderes e instituciones de la comunidad Problemas frecuentes de la comunidad Conocimiento de los recursos existentes Accesibilidad de los recursos disponibles Prestación de los servicios adecuados con los recursos existentes Sugerencias para mejorar los servicios Recursos adicionales necesarios Opiniones del personal de Head Start Problemas frecuentes de la comunidad Conocimiento de los recursos existentes Accesibilidad de los recursos disponibles Prestación de los servicios adecuados con los recursos existentes Sugerencias para mejorar los servicios Recursos adicionales necesarios 				



Actualización anual de la evaluación de la comunidad

[La Subparte A 45 CFR §1302.11\(b\)\(2\)](#). Determinación de las fortalezas, las necesidades y los recursos de la comunidad, de las Normas de Desempeño del Programa Head Start, exigen que los programas revisen y actualicen anualmente la evaluación de la comunidad para reflejar cualquier cambio significativo, incluida la disponibilidad creciente de los programas prekindergarten con financiación pública (y una evaluación sobre cómo el prekindergarten que está disponible en la comunidad satisface las necesidades de los padres y los niños atendidos por el programa y si este se ofrece en jornada completa), los índices de las familias y los niños que carecen de un hogar y los cambios significativos en la demografía y en los recursos de la comunidad.

Fuente: Adaptado del recurso QIC (sigla en inglés), región AIAN (sigla en inglés)



Lista de verificación del informe de la evaluación de la comunidad

El equipo puede usar esta lista de verificación para evaluar en qué medida el informe de la evaluación de la comunidad (CA, sigla en inglés) está completo, bien organizado y es legible. Es una herramienta que ayuda a garantizar la calidad de su informe de la CA. Enumera los elementos que deberían aparecer en el informe de la CA, incluidos el texto, los mapas y los gráficos o tablas. La lista de verificación se puede utilizar como guía para la discusión y la mejora del informe de la CA. El personal o el cuerpo directivo pueden usar la lista de verificación para revisar su informe de la CA y así proporcionarle sugerencias.

Si faltan elementos de la lista de verificación o los elementos están incompletos, el equipo debe tomar nota e intentar hacer correcciones. En algún momento, es posible que desee incluir en la lista de verificación aquellos elementos adicionales que usted sabe que son indicadores de calidad importantes para su informe de la CA.

Concesionario/Agencia delegada:

Nombre del lector: _____

Marque la casilla "Sí" si el elemento está incluido en el informe de la CA. Marque "No" si falta el elemento o está incompleto. Se pueden anotar referencias de página. Si la información o los datos se encuentran en otra sección del informe de la CA, indique esos números de página.

	Sí	No	Página #	Notas:
RESUMEN EJECUTIVO				
Longitud de 1 a 2 páginas				
Descripción general del concesionario y las comunidades en el área de servicio				
Resumen del proceso de la CA: recopilación de datos y análisis de datos				
Conclusiones importantes				
Recomendaciones (prioritarias)				
PANORAMA GENERAL DEL ESTADO DEL CONCESIONARIO				
Información pertinente, detalles y mapas				
Tipo de concesionario, historial y otros programas administrados				



Agencias delegadas (si corresponde)				
Criterios de elegibilidad especificados				
Cantidad de niños y familias elegibles para ser atendidos según el aviso de adjudicación				
Cantidad real de niños y familias matriculados, incluidas las características culturales y lingüísticas				
Opciones de programa que se ofrecen				
Ubicación de los centros, cuidado infantil familiar				
Hogares, oficina central, otras oficinas				
Mapas del área de servicio				
Área de servicio				
Área de reclutamiento				
Ubicación de las agencias delegadas y los programas				
Ubicación de las comunidades y los grupos de la población				
METODOLOGÍA				
Propósito de la CA				
Proceso de la CA				
Lista de los miembros del equipo de la CA y sus responsabilidades, y la forma de selección en donde se indica que es un grupo de representación cruzada				
Función del consultor, si se usa				
Descripción general de cualquier capacitación brindada al equipo de la CA				
Funciones del Consejo de políticas y de la junta				
Calendario u otra evidencia que indique que se realizaron				



informes continuos del progreso de la CA				
Fuentes para la información de la CA				
Fuentes internas de datos (incluya una lista, si es posible)				
Fuentes externas de datos en la comunidad (incluya una lista, si es posible)				
Datos de censos u otras cifras de la población				
Fuentes de datos sobre las poblaciones desatendidas, nuevas o emergentes (incluya una lista, si es posible)				
Métodos de recopilación de datos				
Encuestas o cuestionarios (especifique la población objetivo)				
Entrevistas o grupos focales (especifique la población objetivo)				
Uso de traducción o de intérpretes, si es necesario				
Métodos de análisis de datos				
Análisis cuantitativos (p. ej., porcentajes)				
Análisis cualitativos (p. ej., citas extraídas de entrevistas)				
Estimaciones y tendencias				
DATOS RECOPIRADOS Y CONCLUSIONES				
Panorama general del área de servicio y de las áreas de reclutamiento				
Patrones de empleo, que indiquen las principales empresas e industrias				
Patrones de vivienda				
Patrones de escuelas públicas				
Patrones de transporte				
Problemas de salud médica y ambiental				
Estado social y económico de la población				



Idioma y base cultural de la población				
Características de raza y etnia de la población				
Cambios poblacionales recientes, incluidas la inmigración y las poblaciones nuevas o emergentes				
Tipos y ubicaciones de los programas de cuidado infantil, y las adaptaciones para bebés, niños pequeños y preescolares				
Tipos y ubicaciones de los programas de cuidado infantil, y las adaptaciones para bebés, niños pequeños y preescolares con discapacidades				
Datos de censos nacionales, estatales y locales, siempre que sea posible				
Información y datos demográficos sobre los niños elegibles para Head Start y sus familias, incluidas las poblaciones nuevas, las emergentes y las desatendidas				
Vivienda				
Estado social y económico				
Idiomas y culturas				
Características de raza y etnia				
Cambios poblacionales recientes				
Estadísticas de cuidado adoptivo temporal				
Niños con discapacidades				
Tipos de discapacidades				
Matrículas en programas de desarrollo infantil ajenos a Head Start				
Fuentes de datos citadas y referenciadas				
Gráficos, tablas y otras formas de visualización de datos				
Puntos fuertes y necesidades de los niños y las familias elegibles para Head Start, según lo definido por el programa Head Start				
Educación				



Servicios para niños con discapacidades				
Cuidado adoptivo temporal				
Salud y salud mental				
Nutrición				
Servicios sociales				
Vivienda				
Empleo				
Transporte				
Servicios de traducción e interpretación				
Otros				
Comparación de las fortalezas y las necesidades de los niños y familias elegibles para Head Start, según lo definido por las propias familias y las instituciones locales que los atienden				
Educación				
Servicios para niños con discapacidades				
Cuidado adoptivo temporal				
Salud y salud mental				
Nutrición				
Servicios sociales				
Vivienda				
Empleo				
Transporte				
Servicios de traducción e interpretación				
Otros				
Acceso y disponibilidad de los recursos de la comunidad				
Educación				
Servicios para niños con discapacidades				
Cuidado adoptivo temporal				
Salud y salud mental				



Nutrición				
Servicios sociales				
Vivienda				
Empleo				
Transporte				
Servicios de traducción e interpretación				
Acuerdos de colaboración, asociaciones y acuerdos formales				
Servicios para niños con discapacidades				
Servicios educativos				
Servicios de salud y salud mental				
Servicios sociales				
Instalaciones compartidas				
Transporte				
Desarrollo profesional				
REVISIÓN Y ANÁLISIS DE LOS DATOS				
Gráficos, tablas y otras formas de visualización de datos				
Cambios en las áreas de servicio y reclutamiento, y de elegibilidad y matrícula respecto de años anteriores. Se incluyen las tendencias y patrones				
Datos del Informe de Datos Actualizados del Programa (PIR, sigla en inglés), especialmente los datos de las matrículas, analizados durante varios años				
Datos del PIR sobre la agencia en comparación con los datos nacionales				
Datos del PIR				
Datos analizados para determinar la importancia y el impacto en los niños y las familias de Head Start, y en el programa y la comunidad				



Principales problemas, tendencias y preocupaciones				
Cambios en la política o legislación social, como los criterios de elegibilidad para los beneficios federales o estatales				
Afluencia o reubicación de las poblaciones nuevas o emergentes				
Proyectos de desarrollo comunitario				
Aperturas y cierres de empresas y servicios				
Patrones de viviendas; nuevas construcciones				
Leyes de inmigración y aplicación de las leyes				
Clima irracional o desastre natural				
RECOMENDACIONES Y PRIORIDADES				
Problemas clave que enfrentan los niños y las familias elegibles que deben ser abordados por el programa Head Start				
Recomendaciones prioritarias y base lógica para:				
<ul style="list-style-type: none"> ● las metas estratégicas y los objetivos medibles 				
<ul style="list-style-type: none"> ● las opciones de servicios y programas 				
<ul style="list-style-type: none"> ● el área de reclutamiento del concesionario 				
<ul style="list-style-type: none"> ● el área de reclutamiento de cada delegado, si corresponde 				
<ul style="list-style-type: none"> ● las ubicaciones de los centros y los programas basados en el hogar 				
<ul style="list-style-type: none"> ● los criterios de reclutamiento y selección 				
Implicaciones financieras de las recomendaciones				
Prioridad asignada para atender a las poblaciones nuevas, emergentes o				

desatendidas identificadas durante la evaluación de la comunidad				
ESTILO Y FORMATO DEL INFORME DE LA CA				
Está escrito de manera lógica y organizada.				
Se incluye la tabla de contenido.				
Está completo y detallado.				
Contiene mapas, cuadros e ilustraciones para mayor claridad.				
Proporciona datos numéricos fáciles de comprender y que resumen la información.				
Proporciona datos cualitativos, como citas extraídas de entrevistas que son perspicaces y que hacen que el informe sea interesante.				
Ofrece conclusiones apoyadas en los datos.				
Responde a la pregunta: ¿cómo puede garantizar Head Start que se brinden los servicios correctos a la población adecuada?				

Solo para uso interno

Fecha: _____

Con base en la revisión de los elementos anteriores, el Informe de la evaluación de la comunidad:

- incluye todos los elementos clave y es aceptable;
- carece de información y necesita revisión de contenido; o
- está mal organizado o mal escrito y necesita reescribirse.

Comentarios:





Análisis de la evaluación de la comunidad (CA)

El proceso de la CA (sigla en inglés) es parte de la planificación de un programa. Se usa como base para tomar decisiones, como fundamento para fijar metas estratégicas a largo plazo y objetivos medibles, y para informar la planificación estratégica y continua. Su equipo de CA puede usar esta hoja de trabajo de apoyo mientras se recopilan y repasan datos, y se elaboran recomendaciones. Mientras pasa por el proceso de CA, pregúntese:

REPASO DEL PROCESO DE EVALUACIÓN DE LA COMUNIDAD:

¿Incluye su proceso:

1. Recopilación y análisis de datos acerca de:	Sí	No
A. La población, incluidos: <ul style="list-style-type: none"> a. Bebés, niños pequeños o de edad preescolar, y futuras madres elegibles? b. Niños que carecen de hogar? c. Niños en cuidado adoptivo temporal? d. Niños discapacitados? <ul style="list-style-type: none"> i. ¿Tipos de discapacidades? ii. ¿Servicios pertinentes brindados por agencias de la comunidad? iii. ¿Recursos brindados por agencias de la comunidad? 		
B. Las necesidades de niños elegibles y sus familias en relación con: <ul style="list-style-type: none"> a. Educación? b. Salud? c. Nutrición? d. Servicios sociales? 		
C. Itinerarios de padres con niños elegibles: <ul style="list-style-type: none"> a. Trabajo? b. Escuela? c. Capacitación? 		
D. Otros programas de desarrollo infantil que sirven a niños elegibles, p. ej.: <ul style="list-style-type: none"> a. Centros de cuidado de niños b. Programas de cuidado familiar de niños c. Programas públicos de pre-K d. Programas de visitas al hogar 		
E. Recursos disponibles en la comunidad.		
F. Fortalezas de la comunidad.		
2. Identificación de tendencias?		
3. Repaso y actualización anual del CA y la realización de una CA nueva cada cinco años?		
4. La integración efectiva del proceso y datos de la CA a la planificación continua del programa?		

TENDENCIAS EN LA EVALUACIÓN DE LA COMUNIDAD:

¿Cuáles tendencias notamos en:

La composición poblacional de la zona de servicio?	
La composición poblacional de niños y familias elegibles, inclusive aquellos sin hogar, en cuidado adoptivo temporal y los discapacitados?	
El número y los tipos de discapacidades y recursos asociados?	
Las necesidades educativas de los niños y las familias elegibles?	
Las necesidades de salud de los niños y las familias elegibles?	
Las necesidades nutricionales de los niños y las familias elegibles?	
Las necesidades de servicios sociales de los niños y las familias elegibles?	
Los itinerarios de padres con niños elegibles?	
Otros programas de desarrollo infantil?	
Recursos comunitarios?	
Fortalezas (y necesidades) comunitarias?	

IMPACTO DE TENDENCIAS EN LA EVALUACIÓN DE LA COMUNIDAD:

¿Cómo afectan las tendencias de la CA nuestras:

Metas estratégicas a largo plazo y objetivos medibles?	
Opciones y ubicaciones del programa?	
Calendario de programa?	
Zonas objetivo de reclutamiento?	
Prioridades de matriculación?	
Relaciones y asociaciones colaborativas?	

RECOMENDACIONES DE LA EVALUACIÓN COMUNITARIA:

¿Qué recomendaciones tenemos para nuestro:

Criterios de reclutamiento y selección?	
Metas estratégicas a largo plazo y objetivos medibles?	
Desarrollo organizacional y diseño?	
Objetivos financieros?	
Relaciones y asociaciones colaborativas?	
Relaciones y asociaciones colaborativas?	

Posible cambio de ubicación o identificación de instalaciones nuevas?	
---	--

RECOMENDACIONES DE LA EVALUACIÓN DE LA COMUNIDAD:

¿Cómo afectan las recomendaciones nuestro:

Plan estratégico?	
Actividades de monitoreo continuo?	
Enfoques coordinados?	
Presupuesto?	
Plan de desarrollo de asistencia técnica/personal?	
Plan de desarrollo organizativo?	



ADMINISTRATION FOR
CHILDREN & FAMILIES



NATIONAL CENTER ON
Program Management and Fiscal Operations

pmfo@ecetta.info • <https://eclkc.ohs.acf.hhs.gov/ncpmfo> • Tel: 888 874-5469

Hoja de trabajo de identificación de datos y de decisiones basadas en los datos

El equipo de la evaluación de la comunidad puede completar esta hoja de trabajo mientras prepara el informe de la evaluación de la comunidad.

- 1) Enumere los descubrimientos identificados a través de la recopilación de datos internos y externos.
- 2) Identifique la fuente o las técnicas de recopilación de datos, como encuestas o grupos focales.
- 3) Observe dónde los datos han apoyado una recomendación del informe de la evaluación de la comunidad.
- 4) Si su análisis indica que se tomó una decisión sin evidencia de apoyo, vuelva a buscar evidencia de apoyo o reconsidere su decisión.

Evidencia		Tipos de decisiones requeridas por los reglamentos de Head Start basadas en los datos de la evaluación de la comunidad					
Deducción de datos a partir de datos internos o externos	Técnica de recopilación de datos o fuente	Metas estratégicas a largo plazo y objetivos medibles	Opciones del programa y calendario	Áreas de reclutamiento y sitios del programa	Reclutamiento, criterios de selección y prioridades de matrícula	Servicios y enfoques coordinados	Asociaciones colaborativas



Hoja de trabajo de fuentes de recopilación de datos por tema

La recopilación y el análisis de los datos son la base de la evaluación de la comunidad. Mientras se planifica la recopilación de los datos, puede revisar los siguientes temas y elementos. Esto lo ayudará tanto a identificar los datos que debe recopilar como con el diseño de las hojas de trabajo y la elección de metodologías de recopilación de datos. Al final de esta lista, encontrará una plantilla de muestra de una hoja de trabajo que puede usar para documentar su recopilación de datos.

A medida que revisa los temas y los elementos enumerados y se embarca en el proceso de recopilación de datos, tenga en cuenta los siguientes puntos importantes:

- No tiene que recopilar información para cada elemento de la lista. Seleccione los que le serán útiles y lo ayudarán a comprender su programa y su comunidad.
- Dependiendo de la fuente, los datos pueden orientarse de diferentes maneras. No hay una forma correcta o incorrecta de orientar los datos.
- A veces, puede encontrar datos desglosados por raza, género, edad o ubicación. Si esta información le es útil, entonces úsela. Por ejemplo, la información del censo sobre la fuerza laboral puede desglosarse según la raza; los distritos escolares pueden brindarle información sobre la lengua materna más comúnmente hablada en las clases de prekínder. Si cree que dicha información detallada ayudará a su programa a identificar y a atender a las familias elegibles, entonces incluya esta información en la hoja de trabajo para su CA.

Demografía general	Población total	Niños de 0 a 3 años de edad	Niños de 3 a 5 años de edad	Adolescentes de 18 años en adelante	Mediana de edad (en años)
	Raza	Hispano o latino	Personas en el hogar	Tamaño promedio del hogar	Tamaño promedio de la familia
	Vivienda habitada por su propietario	Vivienda habitada por un inquilino	Viviendas subsidiadas		
Demografía social	Graduado de la escuela secundaria o con título superior	Licenciatura o título superior	Deserción escolar	Niños de 0 a 3 años de edad con discapacidades	Niños de 3 a 5 años de edad con discapacidades
	Nacido en el extranjero	Padres adolescentes	Inscritos en educación de adultos	Niños que aprenden en dos idiomas	Familias sin hogar con niños
Demografía económica	Laboralmente activo: 16 años o más	En capacitación laboral: 16 años o más	Ingreso mediano del hogar	Ingreso per cápita	Familias por debajo del nivel de pobreza



	Familias por debajo del nivel de pobreza	Familias por debajo del nivel de pobreza con niños de 0 a 3 años de edad	Familias por debajo del nivel de pobreza con niños de 3 a 5 años de edad	Hogares (monoparentales) encabezados por mujeres con niños	Hogares (monoparentales) encabezados por hombres con niños
	Hogares con niños encabezados por abuelos	Personas por debajo del nivel de pobreza			
Salud	Nacimientos	Bebés con bajo peso al nacer	Madre adolescente soltera menor de 20 años que da a luz	Mortalidad infantil	Mujeres embarazadas que reciben atención prenatal (primer trimestre)
	Mortalidad infantil	Niños de 0 a 3 años de edad inmunizados	Niños de 3 a 5 años de edad inmunizados	Niños y adolescentes con sobrepeso u obesidad	Niños con asma
	Tasas de prevalencia de infecciones, enfermedades transmisibles y diabetes en niños y familias	Fumadores de 16 años en adelante	Pediatras que aceptan familias de bajos ingresos	Asistente médico/practicante de enfermería/enfermera obstétrica certificada (PA/NP/CNM, siglas en inglés)	Clínicas médicas
	Hospitales	Sin seguro de salud	Con programa de salud para niños (SCHIP, sigla en inglés)	En búsqueda de cuidado de emergencia para niños de 5 años de edad y menores	Actitudes y percepciones culturales que afectan la salud
	Disponibilidad de intérpretes	Disponibilidad de transporte hacia los servicios	Factores ambientales, como la calidad del agua, el no uso de los cinturones de seguridad, la toxicidad del plomo, etc.		
	Salud mental	Proveedores de salud mental que atienden a familias de bajos ingresos	Clínicas de salud mental u otros centros de tratamiento	Programas para la crianza	Tasa de prevalencia de depresión
Casos denunciados de maltrato y descuido de menores		Hogares con violencia doméstica	Personas encarceladas	Actitudes y percepciones culturales que afectan la salud mental	Personal bilingüe



	Disponibilidad de transporte hacia los servicios				
Salud dental	Dentistas que atienden a familias de bajos ingresos	Clínicas dentales	Hogares con flúor en el agua	Tasa de prevalencia de caries en niños de entre 0 y 3 años de edad	Tasa de prevalencia de caries en niños de entre 3 y 5 años de edad
	Actitudes y percepciones culturales que afectan la salud dental	Disponibilidad de intérpretes	Personal bilingüe	Disponibilidad de transporte hacia los servicios	
Discapacidades	Niños de 0 a 3 años de edad con discapacidades	Niños de 3 a 5 años de edad con discapacidades	Tasas de prevalencia de diferentes discapacidades en niños de 5 años de edad y menores	Tasas de prevalencia de diferentes discapacidades atendidas por el sistema escolar	Programas de intervención temprana
	Actitudes y percepciones culturales sobre la discapacidad	Disponibilidad de intérpretes	Personal bilingüe	Disponibilidad de transporte hacia los servicios	
Nutrición	Inscrito en el Programa de Nutrición Suplementaria para Mujeres, Bebés y Niños (WIC, sigla en inglés)	Beneficiario de cupones para alimentos	Atendido por bancos de alimentos u otros programas de alimentos	Madres que amamantan	Hogares que prefieren cocina étnica
	Supermercados locales	Lugares de comida rápida	Cantidad y tipos de mercados de alimentos étnicos	Disponibilidad de transporte para llegar a los servicios y a la compra de comida	
Cuidado infantil y educación temprana	Centros de cuidado infantil y programas de educación en la primera infancia	Niños de 0 a 3 años de edad de bajos ingresos atendidos por los programas de cuidado y educación en la primera infancia (CC/EEP, sigla en inglés)	Niños de 3 a 5 años de edad de bajos ingresos atendidos por los programas de cuidado y educación en la primera infancia (CC/EEP, sigla en inglés)	Niños sin hogar de hasta 5 años inclusive atendidos por los programas de cuidado y educación en la primera infancia (CC/EEP, sigla en inglés)	Niños de 3 años de edad atendidos por el programa estatal de prekínder

	Niños de 4 a 5 años atendidos por el programa estatal de prekínder	Niños de 0 a 3 años de edad de bajos ingresos atendidos por el cuidado infantil familiar	Niños de 3 a 5 años de edad de bajos ingresos atendidos por el cuidado infantil familiar	Niños de 3 a 5 años de edad de bajos ingresos al cuidado de familiares y amigos	Programas de cuidado y educación en la primera infancia (CC/EEP, sigla en inglés) que proporcionan transporte
	Cantidad promedio de horas de operación de los programas de cuidado y educación en la primera infancia (CC/EEP, sigla en inglés)	Disponibilidad de intérpretes	Personal bilingüe		
Transporte	Niños elegibles que reciben transporte	Niños elegibles desprovistos de transporte	Niños elegibles desprovistos de transporte que podrían haberlo usado si hubiese estado disponible	Niños que abandonaron Head Start o Early Head Start debido a la falta de transporte	Disponibilidad de transporte para niños de 0 a 3 años de edad con discapacidades
	Disponibilidad de transporte para niños de 3 a 5 años de edad con discapacidades	Disponibilidad de transporte provisto por los distritos escolares que tienen niños de Head Start y Early Head Start	Asociaciones con organizaciones comunitarias (es decir, de cuidado infantil, proveedores de transporte coordinado, agencias de servicios humanos) para proporcionar transporte	Colaboración con el consejo de coordinación de transporte local (si no, ¿habrá colaboración en la creación de un consejo?)	Capacitación para el personal de transporte
Recursos de la comunidad	Bibliotecas	Librerías (adultos y niños)	Museos (actividades para bebés y niños de hasta 5 años de edad)	Agencias que brindan lectoescritura a niños que aprenden en dos idiomas	Niños de 3 años de edad atendidos por el programa estatal de prekínder
	Centros recreativos	Centros culturales (especificar)	Tiendas de descuento	Servicios que apoyan la inclusión de los padres.	Servicios de apoyo familiar
	Programas de preservación familiar	Servicios de apoyo para personas mayores	Programas de ayuda en momentos de crisis (p. ej., refugios para quienes sufren violencia doméstica)	Servicios jurídicos	Servicios de empleo (p. ej., preparación previa al empleo, programas de alfabetización en el lugar de trabajo)

Cómo preparar una encuesta o cuestionario

Existen ventajas al usar una encuesta o un cuestionario escrito para recopilar ciertos tipos de datos durante la evaluación de la comunidad. Se pueden administrar fácilmente, pueden llegar a muchas personas y pueden solicitar información específica. El tipo más simple de pregunta pide una respuesta de sí o no. Por ejemplo, una pregunta de una encuesta para padres podría ser: ¿Usó algún servicio jurídico este año? Hay otras formas de hacer preguntas que han utilizado muchos programas Head Start, incluida una escala de calificación, un orden de prioridad y un método de raíz y valoración contingente. Puede encontrar que una combinación de estos tipos de preguntas le proporcionarán la información que necesita.

Escala de calificación

En la también denominada escala de Likert, a menudo se usa una escala de 5 puntos para recopilar datos, aunque a veces la calificación consta de solo 3 puntos. En el ejemplo del cuadro, las respuestas varían desde (1), Muy satisfecho, hasta (5), Muy insatisfecho. Las escalas se pueden usar para recopilar opiniones sobre la calidad de los servicios de Head Start. Por ejemplo, un programa solicitó a las familias matriculadas anteriormente que expresaran su opinión sobre los servicios para los niños y las familias para poder evaluar dónde se necesitaba mejorar la prestación de servicios.

¿Qué tan satisfecho se sintió con los servicios que recibió de Head Start?

Instrucciones: Marque la casilla que corresponda.

Servicios para niños	Muy satisfecho	Algo satisfecho	Satisfecho	Algo insatisfecho	Muy insatisfecho	Servicio no utilizado
Información sobre el progreso de mi hijo						
Programa del aula						
Audición						
Exámenes dentales						
Exámenes de la vista						



Orden de prioridad

En este caso, el encuestado ordena las respuestas con 1 como primera opción, 2 como segunda opción y así sucesivamente. La ventaja de este enfoque es que se obtiene más información que de una pregunta de sí o no. Por ejemplo, un programa Head Start podría hacerles a los padres activos en Head Start y a los padres elegibles para Head Start (no matriculados) una pregunta sobre las opciones de preescolar que prefieren. Además, se podría pedir al personal de Head Start que dé su opinión acerca de las opciones preescolares que consideran más útiles para las familias. Las respuestas de las familias y del personal podrían guiar la toma de decisiones sobre las opciones del programa Head Start, las asociaciones con otras instituciones de cuidado infantil o la utilización de fuentes de financiamiento adicionales para satisfacer las necesidades de las familias.

OPCIONES DE PREESCOLAR	VALORACIONES
Día completo (abierto 6 horas o más, de lunes a viernes, de septiembre a mayo)	
Medio día (abierto durante 3 horas y media por la mañana o la tarde, de lunes a viernes, de septiembre a mayo)	
Integral (abierto de 7 a. m. a 6 p. m., de lunes a viernes, todo el año)	
Basada en el hogar (un visitador del hogar visita la casa una vez por semana durante una hora y media; dos veces al mes hay una actividad de socialización con otras familias; todo el año)	

Raíz y valoración contingente

Con este método, el encuestado responde una pregunta general (la raíz) y luego a preguntas detalladas (las contingencias) que se basan en la respuesta inicial. Por ejemplo, los encuestados deben responder si su familia ha necesitado o utilizado ayuda de salud o servicios humanos y cuáles son las barreras que encuentran al buscar ayuda. Primero, los encuestados responden la pregunta raíz: si ellos o sus familias necesitaron un servicio en el último año.

	A En el último año, usted o alguien de su familia necesitó ...		B Si encontró ayuda, ¿tenía transporte para acceder a la misma?		C Si encontró ayuda, ¿se sintió cómodo?		D Si encontró ayuda, ¿utilizó los servicios que encontró?	
	Sí	No	Sí	No	Sí	No	Sí	No
Por favor, marque la casilla correcta								
Ayuda de ingresos; p. ej. asistencia social, Seguridad de Ingreso Suplementario (SSI, sigla en inglés), seguro de desempleo								



Asistencia jurídica; p. ej., inmigración, custodia									
--	--	--	--	--	--	--	--	--	--

Si respondieron afirmativamente, deben responder tres preguntas de contingencia posteriores: (1) si tenían transporte para acceder al servicio que necesitaban; (2) si la ayuda que buscaban se sintió cómoda; y (3) si utilizaron los servicios que encontraron.





Modelo de encuesta para padres de Head Start

Recopilación de datos: Encuesta para padres de Head Start con niños en edad preescolar

Esta encuesta está siendo completada por:

- | | |
|---------------------------------------|---|
| <input type="checkbox"/> el padre | <input type="checkbox"/> blanco |
| <input type="checkbox"/> la madre | <input type="checkbox"/> negro/afroamericano |
| <input type="checkbox"/> ambos padres | <input type="checkbox"/> hispano |
| <input type="checkbox"/> el tutor | <input type="checkbox"/> asiático/isleño del Pacífico |
| <input type="checkbox"/> otro | <input type="checkbox"/> indígenas estadounidenses |
| (Relación: _____) | <input type="checkbox"/> Otro (_____) |

Nombre del programa Head Start _____

Instrucciones: Marque "Sí" o "No"	Sí	No
1) La ubicación de mi centro Head Start fue cómoda para la participación de mi familia.		
2) El programa Head Start proporcionó transporte para mi hijo.		
3) La información proporcionada por Head Start incluyó materiales para padres y madres.		
4) Los horarios del programa actual cumplieron con las necesidades de mi familia.		
5) Head Start cubriría mejor las necesidades de nuestra familia con un programa de 12 meses.		
6) Head Start cubriría mejor las necesidades de nuestra familia con un programa de 5 días a la semana.		
7) Head Start cubriría mejor las necesidades de nuestra familia con un programa de 8 a 10 horas por día.		

Instrucciones: Marque la casilla que mejor describe cómo se siente acerca de las siguientes afirmaciones:	Estoy de acuerdo	Neutral	No estoy de acuerdo	No lo sé
8) Estoy satisfecho con los servicios de Head Start que recibe mi familia:				
a. del personal del salón de clases.				
b. de la administración.				
c. de los proveedores de servicios familiares.				
d. del personal de salud.				
9) Head Start ha ayudado a mi hijo a prepararse para:				
a. volverse más independiente.				
b. aprender los conceptos básicos del lenguaje.				
c. aprender los conceptos básicos de las matemáticas.				



Instrucciones: Marque la casilla que mejor describe cómo se siente acerca de las siguientes afirmaciones:	Estoy de acuerdo	Neutral	No estoy de acuerdo	No lo sé
d. aprender a compartir y cooperar.				
10) Head Start le da a mi hijo un:				
a. lugar seguro para aprender.				
b. entorno limpio.				
11) Head Start me proporciona información de calidad a través de:				
a. boletines.				
b. el manual de los padres.				
c. reuniones entre los padres y maestros, y las visitas al hogar.				
d. los calendarios mensuales.				
e. visitas al hogar con proveedores de servicios familiares.				
f. el sitio web y mensajes electrónicos.				
g. volantes con los anuncios de los próximos eventos.				
12) Head Start me ha informado sobre cómo participar en:				
a. el Consejo de políticas.				
b. el comité de padres.				
c. el voluntariado en el salón de clases.				
d. los eventos y las reuniones familiares del programa.				
e. los eventos de paternidad.				
13) Head Start me ha brindado apoyo informativo sobre:				
a. el desarrollo infantil.				
b. los recursos de la comunidad.				
c. las relaciones personales.				
d. las discapacidades.				
e. la salud mental.				
f. la salud y la salud dental.				
14) Head Start me ha permitido:				
a. definir mis propias metas de vida.				
b. lograr y perseguir mis metas.				
c. comprender y llevar a cabo mi papel como principal educador de hijo.				
15. El maestro de mi hijo:				
a. trabajó conmigo para planificar el aprendizaje y el desarrollo de mi hijo.				
b. planificó actividades en torno a las necesidades individuales de mi hijo.				
c. me ayudó a comprender mejor el desarrollo social y emocional de mi hijo.				



Instrucciones: Marque la casilla que mejor describe cómo se siente acerca de las siguientes afirmaciones:	Estoy de acuerdo	Neutral	No estoy de acuerdo	No lo sé
16) Cuando solicité ayuda con el desarrollo social y emocional de mi hijo, esta:				
a. fue proporcionada a su debido tiempo.				
b. fue útil y exitosa.				
c. respetó los valores de mi familia.				
17) Los centros de Head Start son acogedores para los padres.				
18) Head Start me ha brindado información sobre las discapacidades. (Encierre en un círculo "Sí" o "No". En caso de responder "No", pase a la pregunta 20.)	Sí		No	
19) Cuando solicité ayuda con las discapacidades de mi hijo, esta:				
a. fue proporcionada a su debido tiempo.				
b. fue útil y funcionó bien.				
c. respetó los valores de mi familia.				
20) Mi hijo asiste a cuidado infantil antes o después de Head Start. (Encierre en un círculo "Sí" o "No".)	Sí		No	
21) Hubo rotación del personal que trabajó con mi hijo y mi familia este año (p. ej., los maestros, los maestros auxiliares, el conductor del autobús, los proveedores de servicios familiares). (Encierre en un círculo "Sí" o "No".)	Sí		No	

Instrucciones: Marque la casilla que mejor describe cómo se siente acerca de la siguiente declaración:	Negativo	En cierto modo negativo	Neutral	En cierto modo positivo	Positivo
22) Esta rotación tuvo qué tipo de efecto en la experiencia de mi familia:					

23) Las mayores fuentes de tensión de mi familia este año se relacionan con: (Marque todo lo que corresponda)

- las discapacidades de mi hijo la educación o capacitación para el trabajo el empleo
- las finanzas la vivienda aspectos conyugales o personales aspectos médicos y dentales
- la salud mental el transporte otro

24) Lo que más me preocupa en relación a mi familia en este momento es:

25) Otros comentarios que tengo:





Ejemplo de encuesta para padres y madres de Early Head Start

Recopilación de datos: Encuesta para padres y madres de Early Head Start

Esta encuesta está siendo completada por un(a):

- | | |
|---------------------------------------|---|
| <input type="checkbox"/> Padre | <input type="checkbox"/> Blanco |
| <input type="checkbox"/> Madre | <input type="checkbox"/> Negro/afroamericano |
| <input type="checkbox"/> Ambos padres | <input type="checkbox"/> Hispano |
| <input type="checkbox"/> Tutor | <input type="checkbox"/> Asiático/isleño del Pacífico |
| <input type="checkbox"/> Otro | <input type="checkbox"/> Nativo americano |
| (Relación: _____) | <input type="checkbox"/> Otro (_____) |

Nombre del programa Head Start _____

Instrucciones: Seleccione "Sí" o "No".	Sí	No
1. Nuestro visitador domiciliario siempre intenta programar las visitas en un momento conveniente para nuestra familia.		
2. Los actuales servicios en el hogar satisfacen las necesidades de nuestra familia.		
3. Early Head Start (EHS) proporciona información y actividades tanto para madres como para padres.		
4. Nuestra familia asiste a la socialización en grupo dos veces al mes. Si no lo hace, ¿por qué no?		
5. Nuestra familia preferiría una combinación de dos o tres visitas domiciliarias por mes con una clase para niños pequeños dos o tres veces por semana.		
6. Las necesidades de nuestra familia estarían mejor atendidas con un programa de cuidado infantil de EHS con una duración de seis a ocho horas por día.		
7. Nuestra familia se vería beneficiada si estuviera disponible una vacante en un hogar de cuidado familiar diurno que cumpliera las normas de desempeño del programa Head Start.		
8. El personal de EHS nos ha ayudado a nosotros/a nuestro(a) hijo(a) a estar al día con los exámenes médicos regulares y a encontrar un dentista.		

Instrucciones: Marque la casilla que mejor describa cómo se siente acerca de las siguientes afirmaciones.	De acuerdo	Neutral	En desacuerdo	No sabe.
9. Estoy satisfecho con los servicios de Head Start que recibe mi familia:				
a. En nuestras visitas domiciliarias				
b. En las reuniones familiares				
c. En las reuniones de padres y madres				
d. Servicios generales del programa EHS				



Instrucciones: Marque la casilla que mejor describa cómo se siente acerca de las siguientes afirmaciones.	De acuerdo	Neutral	En desacuerdo	No sabe.
10. Los servicios de EHS me han ayudado a comprender mejor:				
a. El desarrollo social y emocional de mi hijo(a)				
b. El desarrollo del lenguaje de mi hijo(a)				
c. Cómo mi hijo(a) aprende los conceptos (por ejemplo, formas, tamaños, etc.) a través del juego				
d. El desarrollo motor de mi hijo(a)				
11. El salón de clases de EHS le proporciona a mi hijo(a):				
a. Un lugar seguro donde aprender				
b. Un ambiente limpio				
12. Mi educador familiar de EHS (visitador domiciliario) me facilita información de calidad a través de:				
a. Conversaciones durante las visitas domiciliarias				
b. Información escrita y folletos				
c. Manuales para padres y madres				
d. Calendarios mensuales				
e. Folletos que anuncian los próximos eventos				
f. Información en un tablero de anuncios para padres y madres en el salón de clases				
g. Recursos en línea				
13. EHS me ha informado acerca de cómo participar en:				
a. El Consejo de Políticas				
b. Los eventos del programa y las reuniones familiares				
c. Las oportunidades para voluntarios				
d. Las reuniones de padres y madres				
e. Los eventos sobre paternidad				
f. Los eventos comunitarios				
14. EHS ha proporcionado a nuestra familia información útil sobre:				
a. Desarrollo infantil				
b. Recursos de la comunidad				
c. Salud general y salud dental				
d. Problemas y servicios de salud mental				
e. Asistencia en caso de crisis				
f. Servicios para nuestro(a) hijo(a), que tiene algunos retrasos en el desarrollo				
15. EHS me ha permitido:				
a. Definir mis propias metas en la vida				
b. Cumplir y perseguir mis metas				
c. Comprender y desempeñar mi papel como principal educador de mi hijo(a)				



Instrucciones: Marque la casilla que mejor describa cómo se siente acerca de las siguientes afirmaciones.	De acuerdo	Neutral	En desacuerdo	No sabe.
16. El visitador domiciliario de mi hijo(a):				
a. Siempre me incluye en la planificación de la próxima visita domiciliaria.				
b. Planifica actividades según las necesidades individuales de mi hijo(a).				
c. Me ayudó a comprender mejor el desarrollo social y emocional de mi hijo(a).				
17. Cuando solicité ayuda para el desarrollo social y emocional de mi hijo(a):				
a. Me fue prestada de manera oportuna.				
b. Fue útil y acertada.				
c. Respaldó los valores de mi familia.				
18. Cuando solicité ayuda para las discapacidades de mi hijo(a), estos servicios:				
a. Me fueron prestados de manera oportuna.				
b. Fueron útiles y acertados.				
c. Contribuyeron a educarme y apoyarme como el principal defensor de mi hijo(a).				
19. Los servicios de EHS me han ayudado a:				
a. Sentirme más cómodo hablando con el proveedor de atención médica de mi hijo(a)				
b. Comprender mejor la importancia del cuidado dental				
c. Ser más consciente de la relación que tengo con mi hijo(a)				
d. Comprender la importancia de leerle a mi hijo(a) tanto como sea posible				

21. Los principales factores estresantes de mi familia este año fueron: (Marque todo lo que corresponda).

- | | | |
|--|--|---------------------------------------|
| <input type="checkbox"/> Las discapacidades de mi hijo(a) | <input type="checkbox"/> Formación educativa o laboral | <input type="checkbox"/> Empleo |
| <input type="checkbox"/> Cuestiones financieras | <input type="checkbox"/> Vivienda | |
| <input type="checkbox"/> Problemas conyugales o personales | <input type="checkbox"/> Problemas médicos o dentales | <input type="checkbox"/> Salud mental |
| <input type="checkbox"/> Transporte | <input type="checkbox"/> Otros | |

22. En este momento, mi mayor preocupación con respecto a mi familia es:



23. Otros comentarios que tengo:

24. Lo que más me gusta de la socialización en grupo es:

25. Lo que más me gusta de las reuniones de padres y madres es:

26. Otros comentarios que tengo:





Modelo de encuesta para socios comunitarios

Recopilación de datos: Encuesta para padres de Early Head Start

Nuestro programa Head Start y Early Head Start está llevando a cabo su evaluación de la comunidad anual, que analiza los servicios locales disponibles y los servicios que brindamos a las familias. Le pedimos que tome un minuto de su tiempo para completar este breve cuestionario y devolverlo en el sobre con la dirección del remitente.

Condado	Comunidad	Agencia

Información del contacto

Nombre	Teléfono	Correo electrónico

1. En el último año, ¿su agencia ha visto cambios en las siguientes áreas?

	Incremento	Disminución	Ningún cambio	Comentarios
Ingreso mediano del hogar				
Cantidad de familias de bajos ingresos que contactan su agencia				
Cantidad de personas o familias que superan ligeramente los límites de sus pautas de ingresos				
Cantidad de familias multigeneracionales que atiende				
Cantidad de mujeres cabeza de familia				
Cantidad de embarazos en adolescentes				
Cantidad de proveedores de cuidado infantil certificados				
Disponibilidad de trabajo en la comunidad				
Consumo indebido de sustancias en la comunidad				



Disponibilidad de viviendas de bajos ingresos				
Falta de hogar				
Necesidades de transporte				
Servicios que usted ofrece				

2. ¿Sus servicios son gratuitos? N/A Sí No
3. Si la respuesta a la pregunta 2 es “No”: ¿Sus tarifas se basan en sus ingresos? Sí No
4. Si la respuesta a la pregunta 3 es “Sí”: ¿Tiene una escala de tarifas móviles basada en sus ingresos? Sí No
5. ¿Cuáles cree que son los puntos fuertes de su agencia y de su comunidad cuando trabaja con familias de bajos ingresos?

6. ¿Cuáles cree que son los obstáculos que enfrenta su agencia y su comunidad cuando trabaja con familias de bajos ingresos?

7. ¿Hay otras preocupaciones que cree que son un problema para nuestra comunidad?

8. ¿Qué otros programas o servicios cree que podrían ofrecer los programas Head Start y Early Head Start para atender mejor a nuestra comunidad (p. ej., servicios de salud mental o para personas mayores)?

9. ¿Tiene sugerencias sobre cómo Head Start y Early Head Start podrían colaborar o asociarse con su agencia o su comunidad para satisfacer mejor las necesidades de los niños y las familias de bajos ingresos?

10. Otros comentarios



Dirigir grupos focales y debates en grupos grandes

GRUPOS FOCALES

Los grupos focales son debates en grupos pequeños dirigidos por un moderador capacitado. Están estructurados para sacar a la luz las opiniones y las perspectivas que son representativas de un determinado grupo demográfico. Los grupos focales tienen una serie de beneficios pero, como todas las técnicas de recopilación de información, también tienen sus desventajas. Por ejemplo, si bien puede resultar rápido organizar y llevar a cabo grupos focales, la información que se obtenga estará sesgada si no se selecciona cuidadosamente a los participantes del grupo.

Los grupos focales son especialmente útiles cuando:

- Se están evaluando las necesidades de una comunidad.
- Se está considerando introducir un nuevo servicio.
- Se quieren evaluar diversos aspectos de un servicio o grupo de servicios existente.
- Se siente que la colaboración cara a cara con las partes interesadas sumará riqueza y credibilidad a la iniciativa general de recopilación de datos.
- Se tiene acceso a un moderador neutral y calificado.
- Se conoce cómo seleccionar un grupo de participantes que refleje las diversas opiniones del grupo demográfico deseado.
- Se necesita recopilar información de forma rápida y económica.
- Se cuenta con un miembro del personal o un voluntario que pueda tomar notas exhaustivas durante el grupo focal, o bien grabarlo y transcribir las notas después.
- Se cuenta con un pequeño equipo de personas, de las cuales no todas estuvieron presentes en el grupo focal, para analizar las notas, identificar los temas y desarrollar conclusiones.

Por último, antes de decidirse a dirigir un grupo focal, pregúntese qué es lo que desea descubrir que no se pueda averiguar de otra manera. ¿Qué matices de las perspectivas y opiniones hacen que un grupo focal sea la alternativa recomendable? Tener una idea muy clara de lo que quiere lograr aumentará sus probabilidades de éxito.

Planificación de un grupo focal

Consideraciones especiales:

- **Seleccione cuidadosamente a los participantes.** Elija un grupo reducido de partes interesadas y, dentro de ese grupo, invite a personas que probablemente presenten diversidad de opiniones. No todas las personas deben estar muy satisfechas con sus servicios ni todas deben ser críticas. Lo ideal es contar con una mezcla real de personas, especialmente si va a llevar a cabo solo uno o dos grupos focales. Cada grupo focal no debería incluir más de 10 participantes. Si las partes interesadas abarcan muchos subgrupos raciales, étnicos, lingüísticos o socioeconómicos diferentes, es posible que necesite media docena de grupos focales, o incluso más, para cubrir toda la gama de opiniones de las partes interesadas.
- **Tome una decisión sobre los incentivos.** Los grupos focales pueden ser económicos de ejecutar, especialmente si ya tiene acceso a un moderador calificado. No obstante, debe considerar si compensará a los participantes por asistir y cómo lo hará. Puede dar a los participantes una pequeña remuneración en efectivo o un vale de regalo, o tal vez simplemente queden satisfechos si comparte unos refrigerios o una comida. De cualquier manera, asegúrese de que sepan de antemano lo que se ofrece.

- **Decida los detalles.** ¿Qué día, hora y lugar funcionan mejor para garantizar que las personas que desea que asistan puedan participar? Considere la duración del grupo focal; 90 minutos es ideal para la mayoría de los grupos. Garantice la accesibilidad. Por ejemplo, ¿necesitará un traductor? ¿Necesitará ofrecer cuidado infantil o tal vez transporte?
- **Prepare sus preguntas.** Las preguntas dirigidas a los grupos focales suelen ser abiertas y pretenden estimular el razonamiento y la conversación. Las siguientes sugerencias provienen de la Caja de Herramientas Comunitarias del Centro para la Salud y el Desarrollo Comunitarios:
 - "¿Cuáles son algunos de tus pensamientos sobre lo que está sucediendo ahora?"
 - "¿Con qué estás satisfecho?" "¿Por qué?" (O bien "¿Qué cosas funcionan bien?")
 - "¿Hay cosas que te gustaría que cambiaran?" (O bien "¿Qué cosas no funcionan bien?") "¿Cuáles son?" "¿Por qué?" "¿De qué manera deberían cambiar?"
 - "¿Qué tipo de cosas te gustaría que sucedieran?"
 - "¿Cómo te sientes sobre este aspecto en particular (del tema)? ¿Qué opinas sobre eso?"
 - "Algunas personas han dicho que una forma de mejorar X es hacer Y. ¿Estás de acuerdo?" (O bien "¿Qué opinas al respecto?")
 - "¿Tienes otras recomendaciones o sugerencias que te gustaría hacer?"
 - "¿Qué aspectos no hemos tratado?" (O bien "¿Qué más te resulta importante decir antes de que terminemos?")

Consiga participantes. Funcionará mejor si lo hace en persona. Pida ayuda a colegas, amigos y amigos de amigos para ponerse en contacto con partes interesadas que normalmente no asistan a las reuniones ni den a conocer sus opiniones. De aquí procederá parte de la información más rica e interesante que obtenga.

Dirigir el grupo

El moderador:

- Revisa el propósito del grupo y los objetivos de la reunión.
- Presenta el orden del día, sugiere las normas básicas y fomenta la participación abierta.
- Hace preguntas clave.
 - La primera pregunta puede ser muy amplia, como "¿Cuáles son tus pensamientos generales sobre las necesidades de las familias en esta comunidad?". Las preguntas pueden volverse más precisas con el tiempo para terminar llegando a: "¿Cómo crees que el servicio X está funcionando para las familias? ¿Qué va bien y qué va mal, desde tu perspectiva?".
- Se asegura de que todos tengan la oportunidad de ser escuchados.
 - Esto puede lograrlo avanzando alrededor del círculo mientras solicita respuestas a cada una de las personas o bien pidiendo a los participantes que levanten la mano o asientan con la cabeza cuando compartan una opinión expresada por otro miembro.

Para lograr que el debate avance:

- Resuma lo que cree haber escuchado y pregunte si el grupo está de acuerdo.

- Formule la misma pregunta de una manera diferente.
- Haga preguntas de seguimiento.
- Observe alrededor de la sala y haga un breve contacto visual, especialmente con aquellos que quizás no hablen mucho.

Después de la sesión, estudie los resultados. ¿Qué temas o patrones comunes surgieron? ¿Dónde observó diferencias y por qué cree que fue así? ¿Tiene nuevas preguntas como resultado de sus hallazgos? ¿En qué conclusiones puede estar de acuerdo su equipo?

MODERAR GRUPOS GRANDES

Los debates en grupos grandes suelen incluir entre 25 y 40 personas y pueden ser una forma muy eficaz de lograr el consenso del grupo o de tomar decisiones con una amplia aceptación.

En el caso de grupos muy grandes, las actividades en subgrupos resultan especialmente importantes. Los moderadores deben ser expertos en gestionar participantes muy callados y muy directos para que todos los miembros del grupo se beneficien de la experiencia y surja una amplia variedad de opiniones. Con grupos de más de 40 personas, suele ser necesario que los moderadores utilicen micrófonos y pantallas de proyección para presentar y recopilar los datos durante la reunión.

Considere realizar una sesión con un grupo grande cuando:

- Necesite recopilar información para representar a un grupo amplio.
- Cuento con un recinto lo suficientemente grande y con la capacidad logística para organizar un debate en grupo grande.
- Quiera debatir temas que no sean muy complicados o inherentemente emocionales.
- Disponga de información bien organizada para presentar.
- Sepa con precisión lo que espera obtener.
- Cuento con un moderador experto y dos o tres miembros adicionales del personal para ayudar.

Consideraciones especiales:

Las sesiones con grupos grandes permiten que las personas que no suelen intercambiar sus puntos de vista se reúnan en un lugar donde puedan compartir y desarrollar las ideas de los demás. Es importante invitar a una amplia variedad de personas de todos los sectores. Asegúrese de ponerse en contacto con personas que no hayan sido incluidas en procesos anteriores de recopilación de información.

Las reuniones de grupos grandes suelen durar al menos medio día. Conozca el número de asistentes con antelación y configure el espacio para que los participantes puedan sentarse cómodamente en grupos pequeños, idealmente en mesas redondas. Asegúrese de que todos puedan ver el frente de la sala. Distribuya los materiales en las mesas antes de que comience la reunión. Es fácil perder la atención de los asistentes en un entorno de grupo grande, así que asegúrese de que la tecnología está lista para funcionar y de que cuenta con un micrófono portátil, café y refrigerios. Los juguetes antiestrés también pueden ayudar.

Dirigir el grupo

El moderador:

- Presenta el propósito de la reunión y el orden del día ante el grupo completo, independientemente de su tamaño.
- Se asegura de formar subgrupos de no más de seis personas cada uno con objeto de dar lugar a una diversidad máxima de opiniones y perspectivas.

- Es posible que sea necesario reubicar a los participantes para crear subgrupos óptimos.
- Presenta la información o los datos que el grupo ha sido llamado a debatir.
- Plantea una serie de preguntas que se han preparado con antelación.
 - Las preguntas se adaptan al tema y al grupo, por supuesto, pero un marco típico podría ser este:
 - ¿Qué observas en esta información?
 - ¿Qué te resulta emocionante o interesante?
 - ¿Qué te preocupa?
 - ¿Qué recomendaciones como siguiente paso?

Cada subgrupo debe recibir un folleto con las preguntas y las siguientes instrucciones:

- Su grupo tendrá 20 minutos para debatir las preguntas.
- Elijan a una persona para que actúe como mediador y los guíe a través de las preguntas, a otra persona para que tome notas y a otra para que controle el tiempo.
- Acuerden una recomendación de acción como grupo.

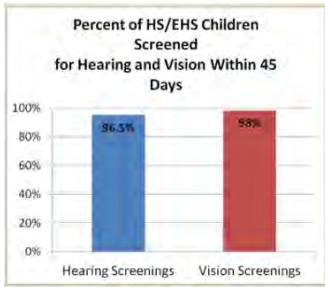
Después de 20 minutos, vuelva a reunir a todos los participantes y pida a los subgrupos que informen de su recomendación clave. El mediador debe escribir las recomendaciones en un rotafolio o retroproyector. Después de la presentación del informe, invite a responder dos o tres breves preguntas o comentarios, indicando a todos que desea que el debate se mantenga activo.

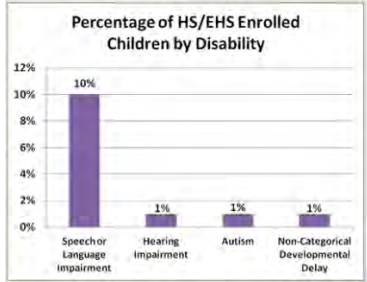
Dependiendo del orden del día, podría organizar una segunda ronda de debate en grupos pequeños sobre otros temas. Si hay suficiente tiempo, pida a los asistentes que formen nuevos subgrupos para que puedan trabajar con diferentes personas.

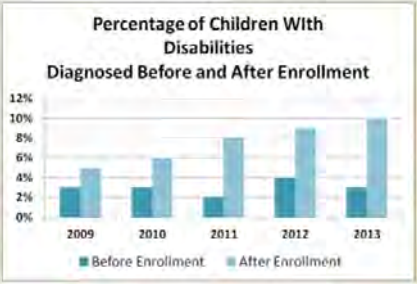
Hay más de una forma de procesar las respuestas de los subgrupos. El enfoque del World Café es uno de los más populares. Puede encontrar recursos sobre este enfoque en el sitio web de la organización.



Técnicas de análisis de datos

El análisis de datos es un proceso que implica la revisión, la manipulación y la organización de datos. Su meta es identificar información útil para guiar la toma de decisiones y la planificación. Hay muchos tipos diferentes de datos y muchos métodos para analizarlos.

Técnicas	Ejemplos de técnicas utilizadas para analizar la información sobre los niños con discapacidades
<p>Agregar</p> <p>Cuando agrega datos, suma los datos de diferentes fuentes para obtener un panorama general. Por ejemplo, los maestros agregan los datos de los resultados de los niños para tener una visión general de sus clases. El director de un centro analiza los datos agregados de todos los salones de clase de un centro. Los números de todos los centros se suman para proporcionar los datos a nivel del programa. Los datos agregados pueden informar sobre los cambios en las políticas y los procedimientos a nivel del programa. Este panorama general de los datos es especialmente útil para compartir información con audiencias tales como su cuerpo directivo o Consejo tribal y con el Consejo de políticas. Los datos agregados también son apropiados para su informe anual al público. En el Informe de Datos Actualizados del Programa (PIR, sigla en inglés), usted presenta datos agregados sobre su concesionario a la Oficina Nacional de Head Start (OHS, sigla en inglés). Luego, la OHS agrega estos datos para obtener una visión general de Head Start en relación con una serie de indicadores clave.</p>	 <p><i>Este gráfico indica que se evaluó la audición del 96.5 por ciento de los niños y la visión del 98 por ciento de los mismos en un periodo de 45 días.</i></p>

Técnicas	Ejemplos de técnicas utilizadas para analizar la información sobre los niños con discapacidades
<p>Desagregar</p> <p>La desagregación le permite tomar diferentes datos y obtener más detalles. Hay muchas formas de desagregar datos. En esta actividad, los desagregamos por tipos de discapacidades. Podríamos desagregarlos por opciones del programa, que incluyen las opciones del programa basado en el centro, en el hogar y de cuidado infantil familiar. También podríamos haber desagregado los datos por la Agencia local de educación (LEA, sigla en inglés) y la Agencia de la Parte C o la escuela receptora apropiada. Otras formas de desagregar incluyen por género y por lengua materna. ¿Cómo saber qué opciones elegir? Primero, conozca sus preguntas. Un Programa Head Start para Migrantes y Trabajadores de Temporada, por ejemplo, puede querer desglosar los datos de los resultados de los niños para comparar la cantidad de niños recurrentes con la cantidad de niños recién matriculados. Esto también se puede hacer en relación al tiempo que los niños pasan en el programa. Cuando desagrega los datos, puede profundizar más. Desagregue los datos a nivel del programa por establecimiento, los datos del establecimiento por salón de clases y los datos del salón de clases por niño. Puede desagregar los datos de cinco años por año, los datos anuales por mes y los datos mensuales por semana. En cada oportunidad, obtendrá una vista más ampliada de una porción de datos.</p>	 <p><i>El diez por ciento de los niños tiene deficiencias en el habla o el lenguaje. En cuanto a la disfunción auditiva, el autismo o el retraso en las destrezas lingüísticas no categórico, un número igual de niños, uno por ciento, tiene ese tipo de discapacidades.</i></p>
<p>Comparar</p> <p>Cuando compara datos, usted busca diferencias que marcan una oportunidad o un problema. Puede comparar los resultados con una meta, como los requisitos de las Normas de Desempeño del Programa Head Start (HSPPS, sigla en inglés). Puede comparar los resultados del Sistema de puntuación para las evaluaciones en el aula (CLASS®, sigla en inglés) con los umbrales de Head Start, o los datos de los resultados de los niños con las normas nacionales. Comparar datos a lo largo del</p>	

Técnicas	Ejemplos de técnicas utilizadas para analizar la información sobre los niños con discapacidades
<p>tiempo ayuda a identificar tendencias, lo cual puede ayudarlo a hacer predicciones sobre el futuro. Con los datos iniciales, puede realizar un seguimiento del progreso hacia las metas a lo largo del tiempo. Comparar datos de diferentes fuentes también puede proporcionar ideas. Por ejemplo, comparar las tasas de egresos de remisiones para los diversos proveedores de servicios con los que trabaja su agencia lo ayudaría a responder la pregunta: "¿A las remisiones y los seguimientos los completan con más frecuencia las organizaciones comunitarias particulares?". Al realizar una evaluación de la comunidad, con frecuencia, compara datos internos de varias fuentes con datos externos. Las fuentes internas de datos pueden incluir los datos de inscripción de las familias o los datos sobre la satisfacción de los padres respecto de los proveedores de servicios. Se pueden recopilar datos externos de varias fuentes, desde el censo de Estados Unidos hasta las escuelas públicas locales.</p>	 <p><i>El porcentaje de niños que fueron diagnosticados después de la inscripción aumentó sostenidamente entre 2009 y 2013, del cinco al 10 por ciento. El número de niños diagnosticados antes de la inscripción osciló entre el dos y el cuatro por ciento durante el mismo período de tiempo.</i></p>
<p>Promedios: Media, mediana, moda, rango</p> <p>Calcular la media, la mediana, la moda y el rango para una serie de números puede serle útil en su análisis de los datos. La media no siempre es una buena representación del centro de los datos. Un valor atípico (un valor muy alto o muy bajo) puede distorsionar el promedio. Por ejemplo, el ingreso promedio para una comunidad estaría sesgado si hubiera incluso solo unos pocos millonarios. La mediana le da un número más representativo del medio. Es probable que sus ingresos estén más cerca del ingreso mediano de su comunidad que del ingreso promedio si sus vecinos son millonarios.</p>	

Técnicas	Ejemplos de técnicas utilizadas para analizar la información sobre los niños con discapacidades																										
<p>Media</p> <p>La media es el promedio de un grupo de números. Para calcular la media, divida el total por la cantidad de datos. En este caso, 990 dividido por 11 es igual a 90.</p>	 <table border="1"> <thead> <tr> <th>Child</th> <th>Length of time in days</th> </tr> </thead> <tbody> <tr><td>AB</td><td>80</td></tr> <tr><td>CD</td><td>120</td></tr> <tr><td>EF</td><td>60</td></tr> <tr><td>GH</td><td>120</td></tr> <tr><td>II</td><td>30</td></tr> <tr><td>KL</td><td>70</td></tr> <tr><td>MN</td><td>102</td></tr> <tr><td>OP</td><td>158</td></tr> <tr><td>QR</td><td>45</td></tr> <tr><td>ST</td><td>85</td></tr> <tr><td>UV</td><td>120</td></tr> <tr><td>Total</td><td>990</td></tr> </tbody> </table> <p>Mean: 990 ÷ 11 = 90</p>	Child	Length of time in days	AB	80	CD	120	EF	60	GH	120	II	30	KL	70	MN	102	OP	158	QR	45	ST	85	UV	120	Total	990
Child	Length of time in days																										
AB	80																										
CD	120																										
EF	60																										
GH	120																										
II	30																										
KL	70																										
MN	102																										
OP	158																										
QR	45																										
ST	85																										
UV	120																										
Total	990																										
<p>Mediana</p> <p>La mediana es el punto medio en los datos. Ponga una serie de números en orden de menor a mayor y determine el valor medio. Esa es la mediana. En este ejemplo, hay 11 elementos, por lo que el sexto elemento es el medio o la mediana. Si tiene un número de elementos par, la mediana se calcula sumando los dos elementos del medio y dividiendo el resultado por dos. Es fácil encontrar la mediana si se cuenta desde ambos lados de los puntos de datos. Sin embargo, también se puede usar una fórmula que es especialmente útil si tiene muchos puntos de datos. Sume la cantidad de puntos de datos, sume un uno y divida el resultado por dos. En este caso, hay 11 puntos de datos: 11 más uno es igual a 12; 12 dividido por dos es igual a seis; entonces, el sexto número es la mediana.</p>	 <p>Elapsed time between identification of suspected disability and completion of IEP</p> <p>30 45 60 70 80 85 102 120 120 120 158</p>																										

Técnicas	Ejemplos de técnicas utilizadas para analizar la información sobre los niños con discapacidades																												
<p>Moda</p> <p>La moda es el número que se repite con más frecuencia. En este caso, el número 120 aparece tres veces, por lo que es la moda.</p>	<table border="1"> <thead> <tr> <th colspan="2">Elapsed time between identification of suspected disability and completion of IEP</th> </tr> <tr> <th>Child</th> <th>Length of time in days</th> </tr> </thead> <tbody> <tr><td>TI</td><td>30</td></tr> <tr><td>QR</td><td>45</td></tr> <tr><td>EF</td><td>60</td></tr> <tr><td>AB</td><td>70</td></tr> <tr><td>CD</td><td>80</td></tr> <tr><td>GH</td><td>85</td></tr> <tr><td>ST</td><td>102</td></tr> <tr><td>UV</td><td>120</td></tr> <tr><td>KL</td><td>120</td></tr> <tr><td>MN</td><td>120</td></tr> <tr><td>OP</td><td>158</td></tr> </tbody> </table>	Elapsed time between identification of suspected disability and completion of IEP		Child	Length of time in days	TI	30	QR	45	EF	60	AB	70	CD	80	GH	85	ST	102	UV	120	KL	120	MN	120	OP	158		
Elapsed time between identification of suspected disability and completion of IEP																													
Child	Length of time in days																												
TI	30																												
QR	45																												
EF	60																												
AB	70																												
CD	80																												
GH	85																												
ST	102																												
UV	120																												
KL	120																												
MN	120																												
OP	158																												
<p>Rango</p> <p>El rango es la diferencia entre los valores más bajos y más altos. Los datos en esta tabla se han organizado de menor a mayor en lugar de mostrarse en orden alfabético. Para determinar el rango, reste el número más bajo al número más alto. En este caso, reste 30 a 158 para mostrar un rango de 128 días. Los números 30 y 158, los dos extremos, también son importantes para analizar. El período de tiempo más corto puede inducirlo a preguntarse cómo su programa pudo completar el Programa de Educación Individualizada (IEP, sigla en inglés) tan rápidamente en este caso, y si hay lecciones aprendidas que pueda aplicar en otras situaciones. También querrá saber por qué un IEP tardó 158 días en realizarse y considerar lo que podría haberse hecho para avanzar más rápidamente con el proceso.</p>	<table border="1"> <thead> <tr> <th colspan="2">Elapsed time between identification of suspected disability and completion of IEP</th> </tr> <tr> <th>Child</th> <th>Length of time in days</th> </tr> </thead> <tbody> <tr><td>TI</td><td>30</td></tr> <tr><td>QR</td><td>45</td></tr> <tr><td>EF</td><td>60</td></tr> <tr><td>AB</td><td>70</td></tr> <tr><td>CD</td><td>80</td></tr> <tr><td>GH</td><td>85</td></tr> <tr><td>ST</td><td>102</td></tr> <tr><td>UV</td><td>120</td></tr> <tr><td>KL</td><td>120</td></tr> <tr><td>MN</td><td>120</td></tr> <tr><td>OP</td><td>158</td></tr> <tr><td>Range:</td><td>158-30=128</td></tr> </tbody> </table>	Elapsed time between identification of suspected disability and completion of IEP		Child	Length of time in days	TI	30	QR	45	EF	60	AB	70	CD	80	GH	85	ST	102	UV	120	KL	120	MN	120	OP	158	Range:	158-30=128
Elapsed time between identification of suspected disability and completion of IEP																													
Child	Length of time in days																												
TI	30																												
QR	45																												
EF	60																												
AB	70																												
CD	80																												
GH	85																												
ST	102																												
UV	120																												
KL	120																												
MN	120																												
OP	158																												
Range:	158-30=128																												

Cómo mostrar los datos

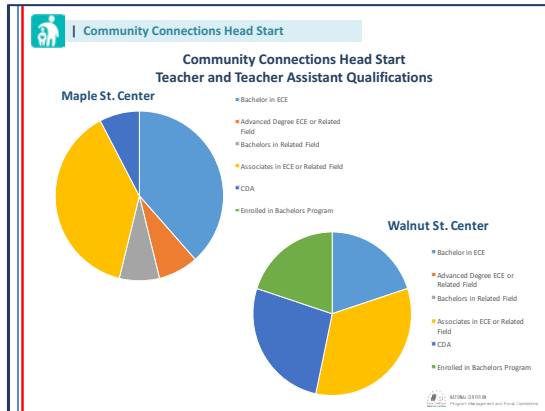


Gráfico circular

Un gráfico circular muestra con qué frecuencia ocurre algo. Las porciones o cuñas de varios tamaños muestran la importancia de cada acontecimiento: cuanto mayor es la porción, mayor es el número de acontecimientos. El gráfico en su totalidad representa todos los acontecimientos.

Para crear un gráfico circular, los datos deben convertirse a porcentajes; cada porción representa un porcentaje del total. Al sumar las porciones, estas dan un total aproximado de cien por ciento. Es mejor usar una computadora para construir gráficos circulares.

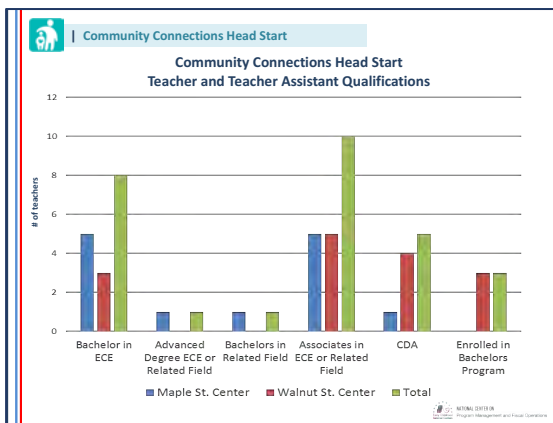
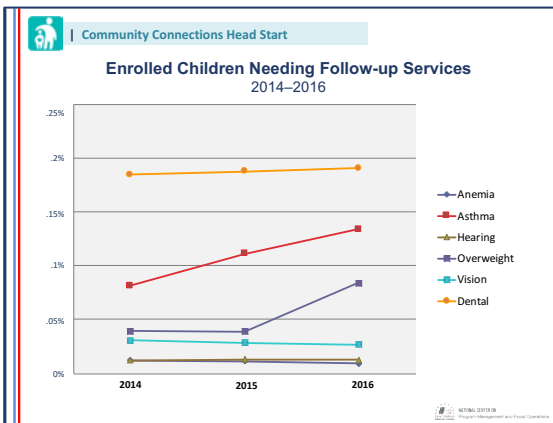


Gráfico de barras

Use el gráfico de barras para comparar muchos elementos. Por lo general, el gráfico presenta categorías o elementos a lo largo del eje-y, y sus valores en el eje-x. También puede dividir los valores por otra categoría o grupo.



Gráfico

Un gráfico muestra la relación entre dos variables. Se traza un conjunto de datos en el lateral del gráfico, o eje-y y se traza otro conjunto de datos en la parte inferior, o eje-x.

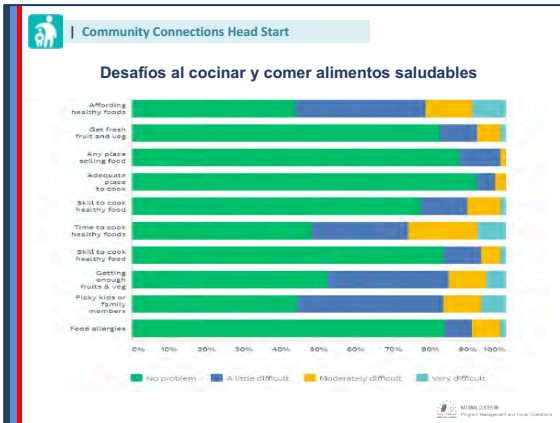
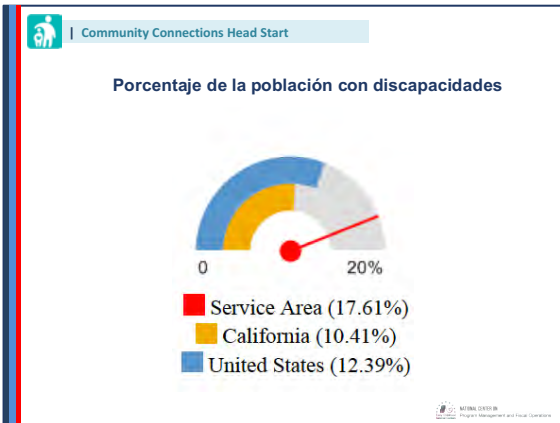


Gráfico de área

El gráfico de área tiene un aspecto similar al del gráfico de líneas, y las áreas debajo de cada línea están pintadas de varios colores. Por lo tanto, es posible mostrar este gráfico como apilado para realizar una comparación más clara. Requerir que los valores absolutos o relativos se muestren apilados sobre un período de tiempo es particularmente útil.



Indicador

Los indicadores son particularmente útiles cuando se quiere dar una idea instantánea de cuán bien le está yendo al programa en un indicador clave de rendimiento (KPI, sigla en inglés). Si incorpora una simple visualización de "indicador de aguja", esta le mostrará inmediatamente si está por encima o por debajo del objetivo y si se está moviendo en la dirección correcta.

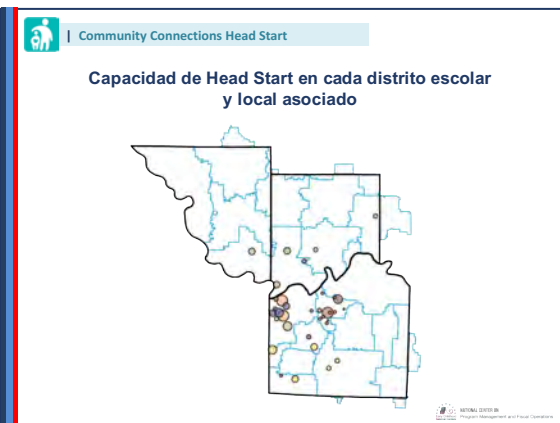
Community Connections Head Start

Community Assessment Population Data

Age	2010 Population	2018 Population	Percent Population Change
Birth-2	4,637	4,221	-0.9%
3-5	4,244	3,992	-0.6%
6-18	18,946	20,253	6.9%
19-44	22,768	19,239	-15.5%
45-64	26,905	31,586	17.4%
65+	14,752	15,917	7.9%
Total	92,252	95,208	3.2%

Tabla dinámica

Una tabla dinámica es una herramienta de resumen de datos utilizada en el contexto del procesamiento de datos. Las tablas dinámicas se utilizan para resumir, ordenar, reorganizar, agrupar y contar datos totales o promedios almacenados en una base de datos; permiten a sus usuarios transformar las columnas en filas y las filas en columnas.



Mapa de dispersión (de área)

Un mapa de dispersión ayuda a la audiencia a visualizar los datos geográficos de una región como puntos de datos en un mapa. Puede mostrar datos numéricos usando el color y el tamaño del círculo para representar el valor de sus datos.

Los atributos de una buena visualización de datos

Lista de verificación de calidad de visualización de datos

Estas listas de verificación proporcionan una serie de atributos estructurales y funcionales a tener en cuenta a la hora de preparar los datos para su presentación o distribución.

Componentes estructurales

Atributos	Atributo presente (S/N)	Comentarios
Contiene un título informativo.		
Todos los ejes están etiquetados.		
Se menciona el tamaño de la población.		
Si los datos se presentan como porcentajes, también se proporcionan los números utilizados para calcular los porcentajes.		
Todas las variables se encuentran identificadas y se proporcionan etiquetas.		
Se proporcionan fechas para los puntos de datos, si corresponde.		
Una leyenda identifica todos los símbolos, los sombreados, los colores, etc.		

Componentes funcionales

Atributos	Atributo presente (S/N)	Comentarios
La pantalla está ordenada y libre de detalles innecesarios y características superfluas.		
El estilo del gráfico es el apropiado (p. ej., gráfico circular, gráfico de barras agrupadas, gráfico de barras apiladas).		
Comunica la historia que el autor quiere contar.		

Creada en colaboración por la Oficina del Superintendente de Instrucción Pública, la Cooperativa de Procesamiento de Información Escolar de Washington y la empresa Public Consulting Group. Usada con autorización.

Bibliografía anotada de datos

Recurso	Descripción	Fuente
5 prácticas recomendadas para contar excelentes historias de datos y razones por las que esto lo convertirá en un mejor analista	Descubra cómo usar los datos para contar historias y las razones por las que mejorará sus habilidades de análisis de datos.	5 prácticas recomendadas para contar excelentes historias de datos y razones por las que esto lo convertirá en un mejor analista. (2012). Obtenido de www.tableau.com (en inglés)
Ocho consejos para agregar análisis a su mezcla de marketing	Encuentre ocho consejos sobre cómo obtener respuestas de los datos.	Schneider, A. Ocho consejos para agregar análisis a su mezcla de marketing. (2012). Obtenido de www.tableau.com (en inglés)
Cinco pasos para estructurar conversaciones basadas en los datos y acción en educación	Los equipos que manejan datos pueden explorar un proceso de cinco pasos para el uso de los datos: preparar el terreno, examinar los datos, comprender los resultados, desarrollar un plan de acción, y supervisar el progreso y medir el éxito. La guía incluye una serie de plantillas que pueden usar los equipos durante el proceso.	Kekahio, W. y Baker, M. Cinco pasos para estructurar conversaciones basadas en los datos y acción en educación (REL 2013-001). Washington D. C.: Departamento de Educación de Estados Unidos, Instituto de Ciencias de la Educación, Centro Nacional de Evaluación Educativa y Asistencia Regional, Laboratorio Educativo Regional del Pacífico. (2013). Obtenido de www.ies.ed.gov (en inglés)

Recurso	Descripción	Fuente
Manual del rendimiento basado en resultados	Explore este Manual del rendimiento basado en resultados (RBA™, sigla en inglés), un proceso desarrollado por Mark Friedman, fundador del Instituto de Estudios de Política Fiscal. Contiene explicaciones de la plantilla "Cambiar la curva" del RBA y de cómo desarrollar medidas de rendimiento y clasificarlas en un cuadrante usando cuatro criterios: esfuerzo, efecto, cantidad y calidad.	Results Leadership Group. Manual del rendimiento basado en resultados. (2010) Obtenido de www.clearimpact.com (en inglés)
Fundación W.K. Kellogg Manual de evaluación	Este manual fue desarrollado para proyectos financiados por la Fundación Kellogg. La segunda parte incluye una descripción de tres pasos para diseñar y llevar a cabo evaluaciones: determinar los métodos de recopilación de datos, recopilar los datos, y analizar e interpretar los datos. Se describen varios métodos de recolección y análisis de datos. También hay una sección que trata sobre la comunicación de los resultados y la utilización de los mismos.	Fundación Kellogg. Fundación W.K. Kellogg Manual de evaluación. (1998). Obtenido de www.wkkf.org (en inglés)
¿Qué gráfico es el más adecuado?	Descubra una variedad de formatos de gráficos y aprenda cuándo usarlos.	Hardin, M., Hom, D., Pérez, R. y Williams, L. ¿Qué gráfico es el más adecuado? (2012). Obtenido de www.theathenaforum.org (en inglés)

Glosario de términos y conceptos relacionados con el análisis de datos

Término	Definición
Agregar	Formar un todo al combinar varios elementos.
Análisis	Investigación de las partes que componen un todo y de cómo se relacionan para formar ese todo.
Base	Medición precisa de los niveles de desarrollo y proceso existentes previa a la implementación de cambios para obtener una medición clara del impacto de la información y las actividades.
Código	Método utilizado para etiquetar información importante.
Comparar	Estimar, medir u observar la similitudes o disparidades.
Correlación	Relación o conexión mutua en la que una cosa afecta a o depende de otra. Dos cosas pueden estar correlacionadas, pero eso no significa que la primera sea la causa de la segunda.
Cualitativa	Información de fuentes como entrevistas, ítems de cuestionarios abiertos y grupos focales representados de manera verbal o narrativa, o como anécdotas.
Cuantitativos	Datos expresados en términos numéricos.
Datos	Hechos o información generalmente que se utiliza para calcular, analizar o planificar algo.
Datos agregados de las evaluaciones funcionales a nivel del niño	Se refiere a los datos recopilados por una agencia sobre el estado y el progreso de los niños a quienes sirve que han sido combinados para proporcionar información resumida sobre grupos de niños matriculados en clases, centros, opciones basadas en el hogar y otras opciones, grupos o entornos u otros grupos de niños, como los que aprenden en dos idiomas, o según los dominios específicos de desarrollo.
Datos de calidad	Datos completos, precisos, oportunos y pertinentes.
Datos de las evaluaciones funcionales a nivel del niño	Se refiere a los datos recopilados por una agencia sobre un niño de manera individual mediante una evaluación válida y fiable de la situación y el progreso del niño, que incluye, pero no se limita, a la evaluación funcional directa, las observaciones estructuradas, las listas de verificación, las medidas de los informes del personal o los padres y los registros o las muestras del trabajo en el archivo.
Desagregar	Desglosar en elementos constitutivos.
Disponibilidad	Datos presentes y listos para ser utilizados; alcanzables.
Facilidad de uso	La medida en que los datos pueden usarse de manera eficaz, eficiente y satisfactoria
Factor	Circunstancia, hecho o influencia que contribuye a un resultado.
Fiabilidad	El rasgo de ser fiable o confiable. Herramientas que brindan información confiable y coherente.



Término	Definición
Hipótesis	Idea o teoría que no está probada pero que conduce a un estudio o discusión más extensa.
Información	Datos recopilados, organizados, ordenados e impregnados de significado y contexto.
Información personal identificable (PII, sigla en inglés)	Cualquier información que pueda identificar a una persona específica, que incluye, pero no se limita, al nombre de un niño, al nombre del miembro de la familia de un niño, la dirección del niño, el número de seguridad social u otra información que esté vinculada o que pudiera ser vinculada al niño.
Integridad	La precisión y la coherencia de los datos durante todo su ciclo de vida.
Media	El promedio de un grupo de números.
Mediana	El valor medio de los números cuando se ordenan de menor a mayor.
Metas de preparación escolar	Las expectativas del estado y progreso de los niños en los dominios del desarrollo del lenguaje y la lectoescritura, la cognición y el conocimiento general, enfoques de aprendizaje, el bienestar físico y el desarrollo motor, y el desarrollo social y emocional que mejoren su preparación para el kindergarten.
Moda	El valor que se repite con mayor frecuencia en un conjunto dado de datos.
Oportunos	Datos capturados rápidamente luego de la actividad y disponibles a la brevedad.
Patrón	Algo que ocurre de manera regular y repetida.
Pertinentes	Datos que están conectados o que son de relevancia para el problema específico en cuestión.
Preciso	Datos correctos (libres de errores), claros y con el detalle adecuado.
Predictivos	Datos útiles para calcular los comportamientos y anticipar las consecuencias de los cambios.
Rango	La diferencia entre el valor máximo y el valor mínimo.
Seguridad	La protección de la información, como una base de datos, de las fuerzas destructivas y de las acciones no deseadas de usuarios no autorizados.
Suma	La cantidad total.
Tablero	Una representación visual que, al ocupar una sola página, puede revisarse de un vistazo y que presenta la información más importante necesaria para lograr uno o más objetivos.
Tema	Una idea unificadora que es un elemento recurrente o una narración que conduce a un conjunto de patrones.
Tendencia	Dirección general en la que algo se desarrolla o cambia.
Validez	La cualidad de ser lógico y objetivamente sólido.
Valor atípico	Persona o cosa que se diferencia de los demás miembros de un grupo o conjunto particular; eventos u observaciones que no se ajustan a un patrón esperado.



Término	Definición
Variable	Característica, número o cantidad que cambia con el tiempo.
Variación	La cualidad de ser susceptible a diferenciarse.

© AED/TAC-12 Primavera de 2005. Derechos de autor adquiridos por Family Health International (FHI 360), 2001.
Se autoriza la copia solo para uso no comercial.



Requisitos de evaluación comunitaria en las Normas de Desempeño del Programa Head Start (HSPPS, sigla en inglés)

<p>Determinación de las fortalezas, las necesidades y los recursos de la comunidad., 45 CFR §1302.11</p>	<p>(b) <i>Evaluación de la planificación estratégica y las necesidades a nivel de comunidad (estudio de la comunidad).</i> (1) A fin de diseñar un programa que cumpla con las necesidades comunitarias y se base en las fortalezas y los recursos, el programa deberá realizar un estudio de la comunidad al menos una vez durante el período de subvención de cinco años. El estudio de la comunidad deberá utilizar datos que describan las fortalezas, necesidades y recursos de la comunidad e incluir, como mínimo, lo siguiente:</p> <ul style="list-style-type: none"> (i) El número de bebés, niños pequeños, niños en edad preescolar y de madres gestantes, inclusive su ubicación geográfica, raza, origen étnico y los idiomas hablados, incluyendo lo siguiente: <ul style="list-style-type: none"> (A) los niños sin hogar, en colaboración con los enlaces de McKinney-Vento de la Agencia local de educación (42 U.S.C. 11432 (6)(A)); (B) niños en cuidado adoptivo temporal; y (C) Los niños con discapacidades, incluyendo las clases de discapacidad y los servicios y recursos pertinentes provistos a estos niños por las agencias comunitarias; (ii) Las necesidades de educación, salud, nutrición y servicios sociales de los niños elegibles y sus familias, incluyendo los factores sociales o económicos prevalentes que afectan su bienestar; (iii) Los horarios normales de trabajo, escuela y de capacitación de los padres con niños elegibles; (iv) Otros programas de desarrollo infantil, centros de cuidado infantil y programas de cuidado infantil familiar que prestan servicios a los niños elegibles, incluyendo las visitas al hogar, programas preescolares estatales y locales con financiación pública y el número aproximado de los niños atendidos; (v) Los recursos que están disponibles en la comunidad para atender las necesidades de los niños elegibles y sus familias; y (vi) las fortalezas de la comunidad. <p>(2) El programa deberá revisar y actualizar anualmente el estudio de la comunidad para que refleje cualquier cambio significativo, incluyendo la disponibilidad creciente de los programas pre-kindergarten con financiación pública (incluyendo una evaluación sobre cómo el pre-kindergarten que está disponible en la comunidad satisface las necesidades de los padres y los niños atendidos por el programa y si este se ofrece en jornada completa), los índices de las familias y los niños que carecen de un hogar y los</p>
--	---



	<p>cambios demográficos significativos y los recursos de la comunidad.</p> <p>(3) El programa deberá considerar si las características de la comunidad permiten que se incluya a los niños de diversos antecedentes económicos que tendrían apoyo de otras fuentes de financiación, incluyendo por pago privado, además de la matrícula subvencionada elegible del programa. El programa no deberá matricular a niños de diversos antecedentes económicos si tendría como resultado que el programa atendiera a una cantidad inferior a su matrícula subvencionada.</p>
<p>Determinación, verificación y documentación de la elegibilidad., 45 CFR §1302.12</p>	<p>(a)(3) si un programa tiene un método alternativo para determinar razonablemente la elegibilidad basándose en su evaluación de la comunidad, datos geográficos y administrativos, o de otras fuentes de datos fiables, puede solicitar al funcionario HHS responsable que renuncie a los requisitos en los párrafos (a) (1) (i) y (II) de esta sección.</p>
<p>Proceso de selección., 45 CFR §1302.14</p>	<p>(a) <i>Criterios de selección.</i> (1) El programa deberá establecer anualmente criterios de selección que sopesen la prioridad de la selección de los participantes, basada en las necesidades de la comunidad que se identificaron en el estudio de las necesidades de la comunidad descrito en §1302.11(b), que incluya lo siguiente: el ingreso familiar, si el niño carece de hogar, si el niño está en cuidado adoptivo temporal, la edad del niño, si el niño es elegible para la educación especial y servicios afines, o servicios de intervención temprana, según corresponda, como se determina en la Ley de Educación para Personas con Discapacidades (IDEA, sigla en inglés) (20 U.S.C. 1400 <i>et seq.</i>) y otros factores relevantes de riesgo familiar o del niño.</p>
<p>Matrícula., 45 CFR §1302.15</p>	<p>(c) <i>Cupos reservados.</i> Si un programa determina, a partir del estudio de la comunidad, que hay familias sin hogar en su área, o niños en hogares de adopción temporal que podrían beneficiarse de los servicios, el programa podrá reservar uno o más cupos de matrículas para las mujeres embarazadas y los niños que carecen de hogar y los niños en cuidado adoptivo temporal, cuando se produzca una vacante. No se puede reservar más del tres por ciento de los cupos de las matrículas subvencionadas. Si el cupo reservado de la matrícula no se ocupa en menos de 30 días, el cupo se convierte en una vacante y entonces deberá ocuparse conforme al párrafo (a) de esta sección.</p>
<p>Determinación de la estructura del programa, 45 CFR §1302.20</p>	<p>(a) <i>Escoger una opción del programa.</i> (1) El programa deberá optar por administrar una o más de las siguientes opciones del programa: basado en el centro, basado en el hogar, cuidado infantil familiar o una variación local aprobada, como se describe en §1302.24. La opción u opciones escogidas deberán responder a las necesidades de los niños y las familias basadas en el estudio de la comunidad, descrito en §1302.11(b). Un programa de Head Start que atienda a niños en edad preescolar no podrá proporcionar solo la opción descrita en §1302.22(a) y (c)(2)</p>



	<p>(2) Para elegir una opción de programa y crear un calendario del programa, el programa deberá considerar, junto con la revisión anual del estudio de la comunidad descrito en §1302.11(b)(2), si las necesidades de los niños y las familias se cumplirían mejor si se convirtieran los cupos existentes a cupos de jornada escolar completa o cupos de jornada laboral completa, extendiendo el año programático, si se convirtieran los cupos existentes de Head Start a Early Head Start, como se describe en el párrafo (c) de esta sección y las maneras de promover la continuidad de la atención y los servicios. El programa deberá trabajar para identificar las fuentes alternativas para apoyar los servicios de jornada laboral completa. Si no se dispone de financiación adicional, se podrán utilizar los recursos de la comunidad.</p>
<p>Estado y cuidado de la salud infantil., 45 CFR §1302.42</p>	<p>(b)(4) El programa deberá identificar las necesidades nutricionales de cada niño, tomando en cuenta la información disponible sobre la salud, incluyendo los registros de salud del niño y las preocupaciones de la familia y del personal, y los problemas acerca de los requisitos dietéticos especiales, las alergias alimentarias y los problemas sobre nutrición de la comunidad, los cuales se identificaron en el estudio de la comunidad o por el Comité Asesor de los Servicios de Salud.</p>
<p>Asociaciones con la comunidad y coordinación con otros programas de la primera infancia y educativos., 45 CFR §1302.53</p>	<p>(a) <i>Asociaciones comunitarias.</i> (1) El programa deberá establecer relaciones y asociaciones cooperativas con organizaciones comunitarias, tal como establecer acuerdos, procedimientos o contratos conjuntos y hacer arreglos para la entrega de servicios en el lugar, según corresponda, para facilitar el acceso a los servicios de la comunidad que respondan a las necesidades de los niños y las familias y las metas de la asociación con la familia y las necesidades y los recursos comunitarios, como se determinó en el estudio de la comunidad.</p>
<p>Sistema administrativo., 45 CFR §1302.101</p>	<p>(i) la utilización de información del estudio de la comunidad sobre los idiomas que se hablan en toda el área de los servicios del programa a fin de anticipar las necesidades de los niños y de las familias;</p> <p>(ii) la identificación de los recursos de la comunidad y establecimiento de relaciones y asociaciones cooperativas continuas con las organizaciones comunitarias, en conformidad con los requisitos de §1302.53(a); y</p>
<p>Logro de las metas programáticas., 45 CFR §1302.102</p>	<p>(a) <i>Establecimiento de las metas programáticas.</i> El programa, en cooperación con el cuerpo directivo y el Consejo de Políticas, deberá establecer metas y objetivos medibles que abarquen:</p> <p>(1) metas estratégicas a largo plazo para asegurar que los programas sean y sigan siendo receptivos a las necesidades de la comunidad, como fueron identificadas en su estudio de la comunidad, como se describen en la subparte A de esta parte;</p>



	<p>(d)(2) (2) Anualmente, el programa deberá publicar y divulgar un informe que cumpla con la sección 644(a)(2) de la Ley e incluya un resumen del estudio de la comunidad más reciente, como se describe en §1302.11(b), conforme a las protecciones sobre la privacidad de la subparte C de la parte <u>1303</u> de este capítulo.</p>
<p>Implementación de las Normas de Desempeño del Programa., 45 CFR §1302.103</p>	<p>(b) El enfoque del programa para implementar los cambios que se describen en las secciones <u>1301</u> hasta <u>1304</u> de este capítulo, inclusive, deberán asegurar la preparación adecuada para la prestación de servicios eficaces y oportunos a los niños y sus familias, incluyendo, como mínimo, la revisión de los datos del estudio de la comunidad para determinar la estrategia más apropiada para implementar los cambios requeridos, incluyendo evaluar cualquier cambio en el número de niños que pueden ser servidos, si fuera necesario, la compra de cualquier currículo y la capacitación para el mismo, la evaluación funcional u otros materiales si fuera necesario, la evaluación de las necesidades para el desarrollo profesional a nivel programático, la evaluación de los patrones de dotación del personal, el desarrollo de los enfoques coordinados que se describen en §<u>1302.101</u>(b) y el desarrollo de protecciones adecuadas para compartir datos;</p>



Requisitos de evaluación comunitaria en la Ley de Head Start

<p>Sec 640 (g)(1) A efectos de la expansión de programas Head Start, el Secretario deberá tomar en consideración lo siguiente:</p>	<p>(C) la medida en que el solicitante haya emprendido una planificación estratégica y amplia a nivel comunitario y una evaluación de necesidades relacionada con otras entidades, incluidas las organizaciones comunitarias y agencias públicas federales, estatales y locales (incluyendo la persona enlace de la agencia local de educación designada conforme a la sección 722(g)(1)(J)(ii) de la Ley McKinney-Vento de Ayuda a Personas Sin Hogar (42 U.S.C. 11432(g)(1)(J)(ii))), que presta servicios a niños y familias tales como:</p> <ul style="list-style-type: none"> (i) servicios de apoyo familiar; (ii) servicios de prevención de maltrato de menores; (iii) servicios de protección; (iv) cuidado adoptivo temporal; (v) servicios para familias en cuyos hogares no se habla inglés habitualmente; (vi) servicios para niños con discapacidades; y (vii) servicios para niños sin hogar. <p>(D) en la medida en que la evaluación de las necesidades familiares y la planificación estratégica a nivel comunitario del solicitante refleje una necesidad de prestar servicios de día hábil completo o de año natural completo, y en la manera en que el solicitante demuestre su capacidad para colaborar y participar con proveedores comunitarios estatales o locales de cuidado infantil o preescolar en la prestación de servicios de día hábil completo y de año calendario completo.</p>
<p>Sec 641A (c)(2) REVISIONES- el Secretario deberá asegurarse de que las revisiones que se describen en los subpárrafos (A) al (C) del párrafo (1):</p>	<p>(D) incluyan, como parte de las revisiones, una evaluación de la medida en que los programas aborden la planificación estratégica y la evaluación de las necesidades a nivel comunitario, según se describe en la sección 640(g)(1)(C);</p>
<p>Sec 641A (h)(3) REVISIÓN Y PLAN DEL SECRETARIO- El Secretario deberá:</p>	<p>(B) para cada tal agencia Head Start que opera un programa con matrícula real menor que su matrícula subvencionada, conforme al subpárrafo (A) desarrollar, en colaboración con dicha agencia, un plan y un horario para reducir o eliminar matrículas insuficientes tomando en consideración lo siguiente:</p> <ul style="list-style-type: none"> (i) la calidad y el alcance de las labores de extensión, reclutamiento y planificación



	estratégica a nivel comunitario y evaluación de necesidades realizada por dicha agencia;
Sec 642 (d)(2) REALIZACIÓN DE RESPONSABILIDADES- Cada agencia Head Start deberá cerciorarse de que se comparta regularmente información actualizada con el cuerpo directivo y el Consejo de Políticas en cuanto a la planificación, las políticas y las operaciones de la agencia Head Start, que incluya:	(G) la planificación estratégica a nivel comunitario y evaluación de las necesidades de la agencia Head Start, incluyendo cualquier actualización aplicable.
Sec 642 (h)	Plan de capacitación y asistencia técnica: Para poder recibir fondos conforme a este subcapítulo, las agencias Head Start deberán desarrollar anualmente planes de capacitación y asistencia técnica. Tales planes deberán basarse en la autoevaluación de la agencia, la planificación estratégica a nivel comunitario y en la evaluación de las necesidades, de los padres y de los niños que vayan a recibir servicios de tal agencia, y los resultados de las revisiones realizadas conforme a la sección 641A(c) .
Sec 645 (a)(4)	Tras demostrar una necesidad mediante la planificación estratégica y evaluación de las necesidades a nivel comunitario, una agencia Head Start puede solicitar al Secretario convertir las sesiones de jornada parcial, especialmente las que son consecutivas, en sesiones de jornada completa.
Sec 645 (a)(5)	(5)(A) A petición por escrito y conforme a los requisitos de este párrafo, una agencia Head Start puede usar fondos que fueron adjudicados conforme a este subcapítulo para atender a niños, desde los tres años hasta la edad escolar obligatoria, para atender a los bebés y niños pequeños si la agencia presenta una solicitud al Secretario que contenga, como se especifica en las reglas que ha emitido el Secretario, toda la información siguiente: (ii) Una planificación estratégica y evaluación de la necesidad a nivel comunitario que demuestre cómo el uso de tales fondos cumpliría mejor las necesidades de la comunidad.
Sec 648 (a)(3) ACTIVIDADES- Para proporcionar capacitación y asistencia técnica y con el fin de asignar recursos para tal ayuda, conforme a esta sección, el Secretario deberá:	(B) en la medida posible: (iii) ayudar a las agencias y programas Head Start a llevar a cabo y participar en planificación estratégica a nivel comunitario y para las evaluaciones de las necesidades, inclusive de los niños y sus familias sin hogar, y a realizar autoevaluaciones.

Referencias en la Ley de Head Start que requieren el uso de datos de CA

Además de las exigencias de la Ley de Head Start para llevar a cabo una planificación estratégica a nivel comunitario, existen requisitos que solo pueden cumplirse teniendo en cuenta los datos recopilados y analizados durante el proceso de CA. Las siguientes referencias parafraseadas identifican cómo se deben utilizar los datos de CA para cumplir los requisitos de la Ley de Head Start:

- Al tomar decisiones relativas a la financiación, deben considerarse los siguientes aspectos: la falta de recursos disponibles en la comunidad, lo cual puede impedir que la agencia Head Start proporcione la totalidad o una parte de la contribución no federal; si la agencia Head Start está ubicada en una comunidad que se ha visto afectada negativamente por una gran catástrofe; y el impacto que tendría sobre la comunidad que la agencia Head Start dejara de llevar a cabo dicho programa. (Sec 640(b)(1,4,5))
- Al seleccionar a un solicitante para ser designado como agencia Head Start, se debe tomar en consideración el plan del solicitante para coordinar y colaborar con otras entidades públicas o privadas que brindan programas y servicios de educación y desarrollo para la primera infancia a niños pequeños en la comunidad involucrada. (Sec 641(d)(2)(H))
- Para cada concesionario que opere con una matrícula inferior a su matrícula financiada, se debe desarrollar un plan teniendo en cuenta los cambios demográficos, la capacidad de proporcionar programas de jornada completa cuando sea necesario, la disponibilidad y el uso de otras opciones de educación y desarrollo para la primera infancia. (Sec 641A(h)(3)(B)(ii), Sec 641A(h)(3)(B)(iv), Sec 641A(h)(3)(B)(v))
- El Consejo de Políticas aprobará y presentará ante el cuerpo directivo las decisiones relativas a las actividades para garantizar que la agencia Head Start dé respuesta a las necesidades de la comunidad y de los padres. (Sec 642(c)(2)(D)(i))
- Una agencia Head Start debe colaborar y coordinarse con las entidades públicas y privadas, en la medida de lo posible. (Sec 642(e))
- Se ofrecerá capacitación y asistencia técnica para ayudar a los programas a desarrollar y llevar a cabo planes de jornada completa y año calendario completo en los que las necesidades de la comunidad estén claramente identificadas. (Sec (648(a)(3)(B)(iv))

Recursos nacionales para la realización de la evaluación de la comunidad

Este cuadro destaca una serie de agencias gubernamentales, organizaciones nacionales y grupos de investigación que pueden aportar fuentes de datos útiles para su evaluación de la comunidad (CA, sigla en inglés). Tenga en cuenta que esta lista no es exhaustiva; otros recursos tanto nacionales como los locales pueden también proporcionarle información valiosa para su CA.

Agencia/Organización	Área de interés	Sitio web
<p>Administración para Niños y Familias (ACF, sigla en inglés), Departamento de Salud y Servicios Humanos de Estados Unidos</p>	<p>Promueve el bienestar económico y social de las familias, los niños, las personas y las comunidades con financiamiento, asociaciones estratégicas, orientación, capacitación y asistencia técnica; recopila datos e informes sobre una variedad de temas. Desde su sitio web, puede vincularlo a información sobre varios programas e iniciativas.</p>	<p>www.acf.hhs.gov (en inglés)</p>
<p><i>American Fact Finder</i>, Oficina del Censo de EE. UU.</p>	<p>Proporciona acceso a datos demográficos, económicos y geográficos actuales y oficiales. Los temas incluyen: vivienda, economía y estimaciones de población. La información se puede filtrar por múltiples criterios.</p>	<p>www.factfinder.census.gov (en inglés)</p>
<p>Centro de Derecho y Política Social (CLASP, sigla en inglés)</p>	<p>Es una organización nacional sin fines de lucro que trabaja para mejorar la vida de las personas de bajos ingresos.</p>	<p>www.clasp.org (en inglés)</p>
<p>Organización <i>Child Trends</i></p>	<p>Supervisa y examina más de 120 indicadores de bienestar de los niños.</p>	<p>www.childtrends.org (en inglés)</p>
<p>Portal de Acceso a la Información sobre Bienestar Infantil (CWIG, sigla en inglés), Administración para Niños y Familias (ACF, sigla en inglés), Departamento de Salud y Servicios Humanos de Estados Unidos</p>	<p>Promueve la seguridad, la permanencia y el bienestar de niños, jóvenes y familias. Recopila información, recursos y datos que cubren temas sobre bienestar infantil, maltrato y descuido de menores, centros de atención fuera del hogar y adopción, entre otros.</p>	<p>www.childwelfare.gov (en inglés)</p>



<p>Centro de datos de salud de niños y adolescentes (DRC, sigla en inglés), un proyecto de la Iniciativa de medición de salud para niños y adolescentes (CAHMI, sigla en inglés)</p>	<p>Examina la salud física y emocional de los niños con especial énfasis en los factores que pueden estar relacionados con el bienestar de los niños. Las bases de datos se pueden consultar por tema, o por estado o región geográfica.</p>	<p>www.nschdata.org (en inglés)</p>
<p>Instituto de investigación de la carencia de hogar, una rama de la Alianza nacional para terminar con el sinhogarismo</p>	<p>Su meta es prevenir y terminar con la carencia de hogar mejorando las políticas, desarrollando capacidad y educando a los líderes de opinión. Ha desarrollado mapas interactivos, calculadoras y gráficos con datos sobre temas relacionados con la falta de vivienda.</p>	<p>www.endhomelessness.org (en inglés)</p>
<p>Kids Count, un proyecto de la Fundación Annie E. Casey</p>	<p>En una iniciativa a nivel nacional y de cada estado para hacer un seguimiento de la situación de los niños en Estados Unidos. Su centro de cómputo recopila datos estado por estado sobre varios indicadores de bienestar de los niños y las familias.</p>	<p>www.aecf.org (en inglés)</p>
<p>Administración de Recursos y Servicios de Salud (HRSA, sigla en inglés), Oficina de Salud Materno Infantil (MCHB, sigla en inglés), Departamento de Salud y Servicios Humanos de Estados Unidos</p>	<p>Ofrece programas para promover y mejorar la salud de madres, bebés, niños y adolescentes. Cuenta con una cantidad importante de datos sobre la salud y sobre cuestiones relacionadas al cuidado de la salud de los niños.</p>	<p>www.mchb.hrsa.gov (en inglés)</p>
<p>Centro Nacional para Niños en Pobreza (NCCP, sigla en inglés)</p>	<p>Se dedica a promover la seguridad económica, la salud y el bienestar de las familias y los niños de bajos ingresos de Estados Unidos. Recopila información sobre la demografía estatal y los perfiles de la primera infancia.</p>	<p>www.nccp.org (en inglés)</p>
<p>Centro Nacional para Estadísticas de la Educación (NCES, sigla en inglés)</p>	<p>Mantiene información sobre los logros en las materias de estudio, las experiencias de enseñanza y el entorno escolar de las poblaciones estudiantiles, así como sobre los factores que pueden estar relacionados con el aprendizaje de los niños.</p>	<p>www.nces.ed.gov (en inglés)</p>



<p>Centro Nacional de Estadísticas de Salud (NCHS, sigla en inglés)</p>	<p>Es la principal agencia de estadísticas de salud del país.</p>	<p>www.cdc.gov (en inglés)</p>
<p>Instituto Nacional de Investigación de Educación Temprana (NIEER, sigla en inglés)</p>	<p>Apoya las iniciativas de educación en la primera infancia al proporcionar información objetiva y no partidista basada en la investigación. Describe los programas estatales de prekínder y las tendencias nacionales de inscripción, calidad y gasto público destinado al preescolar. Las tablas incluyen información sobre los programas estatales de prekínder, Head Start, cuidado infantil y los datos de la Oficina del Censo de EE. UU.</p>	<p>www.nieer.org (en inglés)</p>
<p>Oficina de Cuidado Infantil, Administración para Niños y Familias, Departamento de Salud y Servicios Humanos de Estados Unidos</p>	<p>Administra el Fondo de Cuidado y Desarrollo Infantil (CCDF, sigla en inglés). Trabaja para promover la autosuficiencia económica familiar y para ayudar a los niños a tener éxito en la escuela y en la vida a través de programas de cuidado en la primera infancia y extraescolares accesibles y de alta calidad. Recopila informes sobre los datos del CCDF por estado.</p>	<p>www.acf.hhs.gov (en inglés)</p>
<p>Administración de Salud Mental y Abuso de Sustancias (SAMHSA, sigla en inglés), Departamento de Salud y Servicios Humanos de Estados Unidos</p>	<p>Lidera los esfuerzos realizados por la salud pública para promover la salud conductual de la nación. Cuenta con datos exhaustivos sobre la salud conductual.</p>	<p>www.samhsa.gov (en inglés)</p>



Notes

A series of horizontal dotted lines for taking notes, spanning the width of the page.



ADMINISTRATION FOR
CHILDREN & FAMILIES

