







# passo 2

## diseño del trabajo



### Introducción

Una vez establecido su equipo de evaluación de la comunidad, usted está listo para determinar las preguntas importantes o lo que desea aprender a través de la evaluación de la comunidad. Comience el Paso 2 y revise las HSPPS para identificar las áreas principales que explorará. Las HSPPS establecen tres tipos de información que debe recopilar sobre los niños y las familias que cumplen con los requisitos para Head Start, así como tres tipos de información específica para su comunidad. Dentro de estas categorías, desarrollará las preguntas importantes que exploran temas únicos para sus familias y la región. No confunda las preguntas importantes que se deben hacer a través de la evaluación de la comunidad (p. ej., “¿De qué forma han cambiando los datos demográficos de la comunidad?”) con las preguntas específicas de la encuesta o entrevista que desarrollará en el Paso 3.



### Objetivos de aprendizaje

Hay muchas cosas que puede aprender a través de una evaluación de la comunidad, y a lo que su equipo le da prioridad afectará cómo y de quién recopila los datos. En el Paso 2 aprenderá a:

- Alinear la recopilación de datos de la evaluación de la comunidad con los requisitos de las HSPPS.
- Desarrollar las preguntas importantes que deben ser respondidas.
- Identificar las fuentes de datos internas y externas.
- Distinguir entre las preguntas abiertas y cerradas, así como los datos cuantitativos y cualitativos.

## Revise los requisitos de las HSPPS

Como se cita en las Normas de Desempeño del Programa Head Start HSPPS (sigla en inglés), deben incluirse seis tipos de información sobre su área de servicio en la evaluación de la comunidad.

### 1. Composición demográfica de niños y familias elegibles para Head Start

Esta información se utiliza para crear una imagen de las familias elegibles para que su programa les pueda proveer servicios. Los datos demográficos que deben recopilarse se encuentran en las HSPPS [45 CFR §1302.11\(b\)\(1\)\(i\)\(A-C\)](#). Incluye el número de bebés, niños pequeños, niños en edad preescolar y de madres gestantes elegibles, además de su ubicación geográfica, raza, origen étnico e idiomas hablados.

También se deben recopilar datos sobre tres poblaciones específicas: niños sin hogar, niños en cuidado adoptivo temporal y niños con discapacidades. Para recopilar información sobre los niños que carecen de hogar, debe trabajar, en la medida de lo posible, en colaboración con los enlaces de McKinney-Vento de la Agencia local de educación ([42 U.S.C. 11432\(6\)\(A\)](#) [\(en inglés\)](#)). Los datos de la evaluación de la comunidad sobre los niños con discapacidades deben identificar los tipos de discapacidades, los servicios y recursos pertinentes provistos para estos niños por las agencias comunitarias ([45 CFR §1302.11\(b\)\(1\)\(i\)\(C\)](#)).

Los datos demográficos se recopilarán a través de fuentes internas y externas. Los datos externos le ayudarán a calcular el número de niños y familias elegibles y a aprender acerca de sus culturas, fortalezas y necesidades. Trabajar con los socios de la comunidad tiene muchos beneficios a la hora de recopilar algunos de los datos externos.

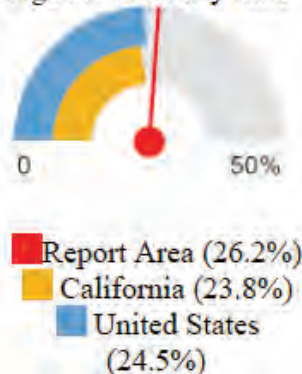
Al analizar los datos demográficos, asegúrese de informar la cantidad de niños que están inscritos actualmente en Head Start, así como aquellos que son elegibles, pero a quienes no se les provee servicios. Esto le ayudará a establecer cálculos sobre las necesidades de

inscripción, así como a tomar decisiones sobre las prácticas de inscripción. Por ejemplo, si la evaluación de la comunidad identifica espacios para niños sin hogar o niños en cuidado adoptivo temporal como una necesidad clara, ese programa podrá reservar una o más cupos de inscripción cuando se

#### Cuéntenme más

Hay una gran cantidad de datos disponibles en los almacenes de datos federales y estatales. Las organizaciones como Community Commons proporcionan un acceso democratizado y fácil de usar a estos datos. Por ejemplo, proporcionaron estos datos por condado de niños de 0 a 4 años que viven en la pobreza.

Ages 0-4 Poverty Rate



Children Ages 0-4 Living In Poverty			
Report Area	Ages 0-4 Total Population	Ages 0-4 In Poverty	Ages 0-4 Poverty Rate
Service Area	8,889	2,328	26.2%
Del Norte County, CA	1,655	498	30.1%
Humboldt County, CA	7,234	1,830	25.3%
California	2,472,442	587,696	23.8%
United States	19,605,884	4,795,039	24.5%

Source: [Northcoast Children's Services, Community Needs Assessment Report for the 2017-18 Year, page 22.](#) (en inglés).



presente una vacante para mujeres embarazadas y niños sin hogar y niños en cuidado adoptivo temporal ([45 CFR §1302.15\(c\)](#)). Con el fin de proporcionar una imagen completa de la población en el área de servicio, se necesita información sobre las poblaciones cambiantes y desatendidas. Recuerde que la evaluación de la comunidad debe incluir datos demográficos de toda el área de servicio. Es particularmente útil destacar las necesidades de los niños inscritos y sus familias, así como los servicios basados en la comunidad que tienen a su disposición. La revisión de los datos a largo plazo puede ser especialmente eficaz para identificar las tendencias demográficas como las tasas de natalidad y los cambios en la población.

## 2. Necesidades de educación, salud, nutrición y servicio social de niños y familias elegibles para Head Start

Tal como se establece en las HSPPS, la evaluación de la comunidad debe incluir datos que identifiquen factores sociales o económicos sobresalientes que afectan el bienestar de los niños y las familias ([45 CFR §1302.11\(b\)\(1\)\(ii\)](#)). Esto incluye identificar los problemas de la comunidad que afectan las necesidades de salud nutricional de los niños ([45 CFR §1302.42\(b\)\(4\)](#)). El objetivo es presentar una evaluación equilibrada y completa de las necesidades a partir de una variedad de información recopilada de fuentes internas y externas.

Los datos internos recopilados por el personal del programa, los padres y los proveedores de servicios locales le darán a su programa Head Start una comprensión profunda de las necesidades de los niños y las familias. Además, su programa se basará en la información existente, como el Informe de Datos Actualizados del Programa (PIR, sigla en inglés), las actas de comités asesores y los datos de la evaluación familiar. Estos son solo algunos ejemplos de información interna accesible.

Los datos externos, extraídos de socios comunitarios, medios de comunicación y sitios web, proveen información sobre las necesidades de la comunidad en general y de las poblaciones más recientes a las que su programa podría proveer servicios.

## 3. Horarios de trabajo, escuela y capacitación de los padres con niños elegibles

La evaluación de la comunidad debe incluir los horarios típicos de trabajo, escuela y capacitación de los padres con hijos elegibles ([45 CFR §1302.11\(b\)\(1\)\(iii\)](#)). Esta información es necesaria a la hora de tomar decisiones sobre la estructura y el calendario de su programa ([45 CFR §1302.20\(a\)\(1-2\)](#)).

Es beneficioso recopilar datos de los horarios de los padres que ya están en su programa, así como de los padres cuyos hijos elegibles no están inscritos. Puede comunicarse con una variedad

### CONSEJO PARA UN DIRECTOR NUEVO



#### Directores estatales de colaboración

Su director estatal de colaboración de Head Start puede conectarlo con fuentes de datos a nivel estatal.

“ El objetivo es presentar una evaluación equilibrada y completa de las necesidades a partir de una variedad de información recopilada de fuentes internas y externas.

“ Su informe de la evaluación de la comunidad incluirá un análisis de las tendencias que usted anticipa que afectarán su programa a lo largo del ciclo de subvención. Los programas Head Start pueden utilizar estas tendencias para predecir la posible afluencia de nuevas familias y para ayudar en la planificación del programa.

de organizaciones para ayudar a recopilar estos datos, incluidos los programas para padres adolescentes, programas de educación para adultos, instituciones educativas (p. ej., colegios comunitarios, escuelas de comercio y otros programas de educación superior), programas de capacitación técnica y agencias estatales.

#### 4. Otros programas de educación en la primera infancia que proveen servicios a niños elegibles

En la evaluación de la comunidad debe incluirse la información sobre otros servicios de desarrollo infantil, centros de cuidado infantil y programas de cuidado infantil familiar que proveen servicios a niños elegibles. También deben incluirse detalles sobre los servicios de visitas al hogar y de los preescolares estatales y locales financiados con fondos públicos, junto con una estimación de la cantidad aproximada de niños elegibles atendidos en estos diversos entornos ([45 CFR §1302.11\(b\)\(1\)\(iv\)](#)). En muchos grupos de poblaciones, los niños pequeños podrían estar atendidos por familiares o vecinos. Esto se conoce a veces como proveedores de cuidado infantil entre “familias, amigos y vecinos”. Debido a que a menudo estos arreglos son informales y sin licencia, es posible que no aparezcan en los recuentos oficiales de cuidado infantil. Sin embargo, es importante que la evaluación de la comunidad estime su prevalencia, ya que puede indicar la necesidad de servicios adicionales de cuidado infantil para las familias elegibles..

Es beneficioso tener en cuenta factores como la ubicación, el horario y la duración de los servicios; las estadísticas de vacantes y listas de espera; la asequibilidad y accesibilidad de los servicios de atención; las edades atendidas; y el alcance y la calidad de los servicios. Al incluir un análisis de estos datos, su programa estará mejor posicionado para cumplir con su requisito de asumir un papel activo en la promoción de sistemas coordinados de servicios integrales de la primera infancia a los niños y las familias de bajos ingresos ([45 CFR §1302.53\(b\)](#)).

#### 5. Recursos de la comunidad

Se requiere la evaluación de la comunidad para proporcionar una visión general de los recursos comunitarios que abordan las necesidades de los niños elegibles y sus familias ([45 CFR §1302.11\(b\)\(1\)\(v\)](#)). Al recopilar información sobre los programas que ayudan a las familias elegibles, deberá considerar los apoyos relacionados con la nutrición, la vivienda, el empleo, la educación, la salud, el transporte, las finanzas y otros servicios.

Al recopilar una descripción completa de los recursos comunitarios disponibles, su programa puede determinar cuáles servicios puede proveer Head Start y cuáles pueden proveer los socios de la comunidad de mejor forma. También usará esta información a medida que establezca relaciones de colaboración y asociaciones con organizaciones comunitarias a través de mecanismos formales, como acuerdos, procedimientos o contratos conjuntos. Como se describe en las HSPPS [45 CFR §1302.53\(a\)](#), tales acuerdos formales se pueden utilizar para organizar la prestación de servicios en el lugar y facilitar el acceso a una variedad de programas comunitarios que responden a las necesidades de los niños y las familias, a las metas de la asociación con la familia y las necesidades de la comunidad. Es importante saber qué servicios están utilizando las familias ya inscritas, así como las familias que no están siendo atendidas. Esto ayuda a identificar quién podría necesitar más el apoyo de su programa. A veces, las familias de bajos ingresos enfrentan obstáculos a medida que tratan de encontrar y acceder los recursos de la comunidad. Es beneficioso comparar los puntos de vista de las familias y de las instituciones comunitarias con el fin de identificar las necesidades y las brechas en los servicios. Puede encontrar que, a pesar de que existen muchos servicios comunitarios, las familias elegibles no los están usando. Es posible que las familias no sepan acerca de ellos; pueden encontrarlos “difíciles de usar” o pueden encontrarse con barreras de idioma o de otro tipo.

## 6. Fortalezas de la comunidad

Identificar las fortalezas de la comunidad es un componente integral y requerido de la evaluación de la comunidad ([45 CFR §1302.11\(b\)\(1\)\(vi\)](#)). Conocer estas fortalezas ayudará a los programas a identificar a qué apoyos y servicios pueden acceder las familias elegibles, así como qué apoyos suplementarios debería proveer el concesionario.

En el curso de la evaluación de la comunidad, también recopilará información sobre las tendencias y cambios en su área de servicio. Usted revisará esta información para determinar si los conteos o porcentajes de la población han cambiado y, en caso afirmativo, cómo han cambiado (p. ej., aumentado, disminuido); las razones de los cambios; y si los datos internos de su programa (p. ej., PIR, formularios de inscripción) indican cambios o tendencias similares.

Este proceso puede poner a su programa en una mejor posición para servir a los niños y familias elegibles que más necesitan servicios. Comuníquese con los empleadores locales, autoridades de ciudades o condados y socios comunitarios para obtener información sobre las tendencias locales de empleo y vivienda. Documente los cambios en los trabajos del área, como

## CONSEJO PARA UN DIRECTOR NUEVO



### Cómo identificar las brechas

Al identificar los recursos de la comunidad, es importante identificar dónde están las brechas en los servicios.

Tenga en cuenta lo siguiente:

- ¿Hay agencias con largas listas de espera o una falta completa de servicios para un área de necesidad en particular?
- ¿Qué barreras existen para las familias? ¿son esas barreras diferentes o únicas para ciertos grupos culturales o étnicos?
- ¿Son conscientes los proveedores de servicios comunitarios de los desafíos y barreras únicos para las familias de Head Start?
- ¿Cuáles son las posibles asociaciones que podrían mitigar las brechas o barreras?



*¿Cómo ha cambiado el área de servicio de su programa en los últimos cinco años? ¿Se previó alguna de estas tendencias en informes de evaluación de la comunidad anteriores? ¿Cómo puede aprender de eso para los futuros informes de evaluación de la comunidad?*

en los sectores agrícola, de la construcción o de servicios. Su informe de la evaluación de la comunidad incluirá un análisis de las tendencias que usted anticipa que afectarán a su programa a lo largo del ciclo de subvención. Los programas Head Start pueden utilizar estas tendencias para predecir la posible afluencia de nuevas familias y para ayudar en la planificación del programa. ■

### Cuéntenme más ▶

Para obtener más información sobre cómo preparar y recopilar datos, vea el seminario web: [Medición de lo importante: Progreso en los resultados familiares esperados.](#)

## Formule preguntas

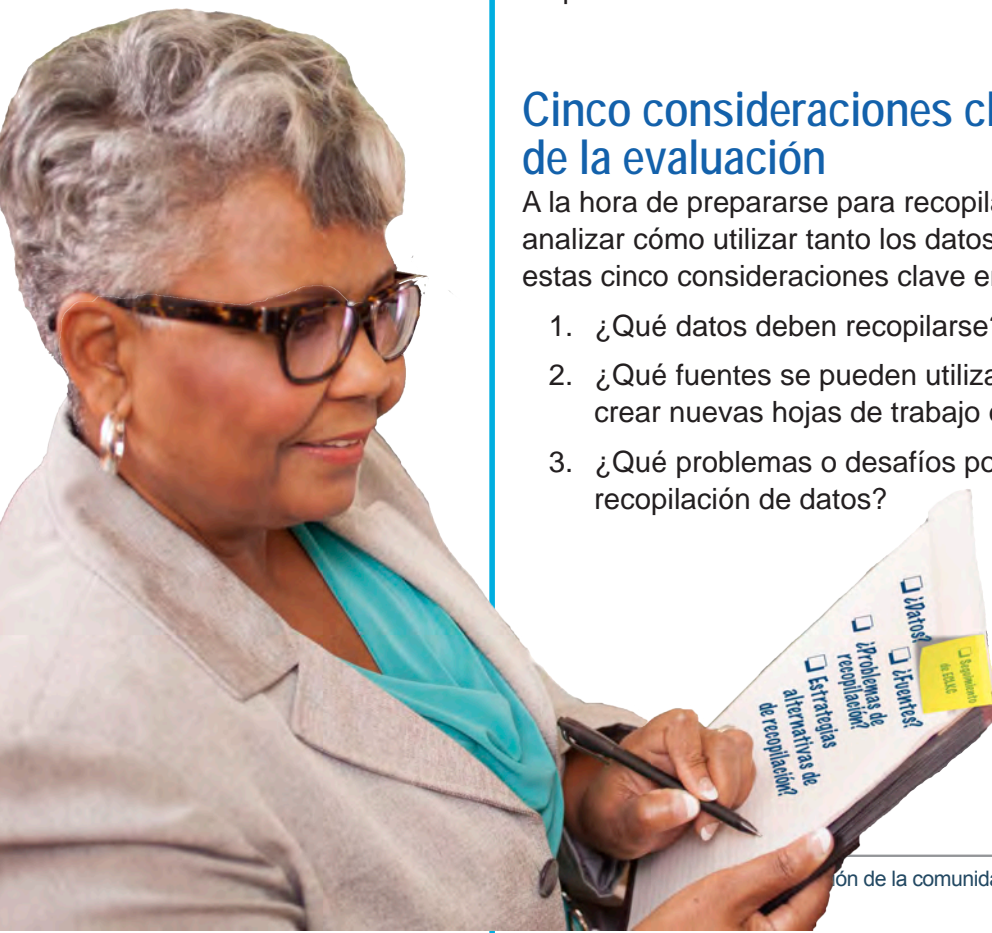
Los tipos de información que debe recopilar en la evaluación de la comunidad determinan las preguntas a formular. Por ejemplo, tendrá que preguntar a las familias acerca de los servicios que reciben de Head Start para evaluar si sus necesidades están siendo satisfechas. Tendrá que preguntar a los proveedores de cuidado infantil acerca de la inscripción de diferentes grupos de edad y niños con discapacidades. En otras palabras, una vez identifique los datos que desea informar sobre su área de servicio, podrá determinar cómo obtener esos datos al hacer las preguntas correctas.

La evaluación de la comunidad informará las decisiones en diversas áreas, incluso las metas y objetivos del programa; los servicios y opciones de programas; las áreas de reclutamiento y servicio; las ubicaciones del programa y los criterios de reclutamiento y selección. El informe de la evaluación de la comunidad ofrece fundamentos para los cambios en las opciones de programas, ubicaciones y otros asuntos, suponiendo que la evidencia recopilada durante el proceso de la evaluación de la comunidad respalda la necesidad de esos cambios.

## Cinco consideraciones clave en el diseño de la evaluación

A la hora de prepararse para recopilar datos, el equipo debe considerar y analizar cómo utilizar tanto los datos internos como los externos para abordar estas cinco consideraciones clave en el diseño de la evaluación:

1. ¿Qué datos deben recopilarse?
2. ¿Qué fuentes se pueden utilizar para obtener los datos? ¿Es necesario crear nuevas hojas de trabajo o informes para recoger los datos?
3. ¿Qué problemas o desafíos podrían afectar los esfuerzos de recopilación de datos?



4. En vista de los posibles problemas o desafíos, ¿existen métodos alternativos que podrían utilizarse para recopilar datos? (Los métodos de recopilación de datos se describen en el Paso 3).
5. ¿Cómo se mostrarán o difundirán los datos después de su recopilación y análisis? Al visualizar esto con anticipación, lo ayudará a enmarcar la forma en cómo se recopilan y organizan los datos.

## Identifique los datos internos y externos

Un marco útil para diseñar la recopilación de datos es identificar las fuentes de datos. Esto incluye determinar a dónde se dirigirá para obtener la información que necesita:

- **Datos internos:** datos del programa anteriores y actuales.
- **Datos externos** información de recursos fuera de su programa y agencia.

### ◀ Cuéntenme más

Consulte la [Hoja de trabajo de fuentes de recopilación de datos por tema del Apéndice A-5](#) para obtener más información sobre las fuentes de datos internos y externos.

**Tabla 2.1: Tipos y fuentes de datos internos y externos**

Tipos de datos internos	Tipos de datos externos
<ul style="list-style-type: none"> <li>• resultados del niño;</li> <li>• datos demográficos de los niños y familias en la lista de espera;</li> <li>• datos demográficos de los niños matriculados y familias;</li> <li>• asociaciones comunitarias existentes;</li> <li>• resultados del compromiso de las familias;</li> <li>• informes fiscales;</li> <li>• registros de salud;</li> <li>• registros de mantenimiento de las instalaciones;</li> <li>• cualificaciones del personal y necesidades y resultados de desarrollo profesional.</li> </ul>	<ul style="list-style-type: none"> <li>• datos de bienestar infantil;</li> <li>• recursos comunitarios para el cuidado y desarrollo infantil;</li> <li>• datos de seguridad de la comunidad;</li> <li>• datos demográficos del área de servicio (p. ej., raza, origen étnico, ingresos familiares, empleo, nivel de pobreza, vivienda y carencia de hogar, y nivel de educación);</li> <li>• problemas del entorno;</li> <li>• asuntos de salud y educación;</li> <li>• cantidad de niños con discapacidades y los tipos y servicios que requieren.</li> </ul>



Fuentes para obtener datos internos	Fuentes para obtener datos externos
<ul style="list-style-type: none"> <li>• formularios de inscripción;</li> <li>• acuerdos de asociación familiar;</li> <li>• Programas de Educación Individualizada (IEP, sigla en inglés) o Planes de Servicios Familiares Individualizados (IFSP, sigla en inglés);</li> <li>• registros de recursos humanos;</li> <li>• informes de monitoreo continuo;</li> <li>• informes del progreso de las metas del programa;</li> <li>• notas de las reuniones (p. ej., actas de la junta de gobierno, del Consejo de políticas, de los comités asesores y de las reuniones del personal);</li> <li>• informe de Datos Actualizados del Programa (PIR, sigla en inglés);</li> <li>• autoevaluación del programa;</li> <li>• datos de la evaluación de la familia;</li> <li>• registros de transporte.</li> </ul>	<ul style="list-style-type: none"> <li>• departamentos federales, estatales y municipales de               <ul style="list-style-type: none"> <li>—Departamento de Salud y Servicios Humanos (HHS, sigla en inglés)</li> <li>—Educación</li> <li>—Trabajo</li> </ul> </li> <li>• instituciones basadas en la fe;</li> <li>• revisiones de la evaluación federal;</li> <li>• agencias de desarrollo económico locales;</li> <li>• fuentes de redes sociales locales;</li> <li>• servicios sin fines de lucro;</li> <li>• agencias de planificación ambiental locales y regionales;</li> <li>• sistemas de escuelas y universidades públicas locales;</li> <li>• gobiernos del estado, del condado y locales;</li> <li>• Oficina del Censo de EE. UU.</li> </ul>

## Use preguntas abiertas y cerradas

Formular preguntas que suscitan respuestas útiles es fundamental para llevar a cabo una evaluación de calidad. Una práctica recomendada es formular tanto preguntas abiertas como cerradas con el fin de obtener una variedad de información.

- Las preguntas abiertas permiten a los encuestados dar respuestas más complejas y reflexivas, a menudo basadas en sus propios sentimientos o experiencias. Estas preguntas tienden a obtener una serie de opiniones porque son menos conducentes que las preguntas cerradas. Por lo general las preguntas abiertas comienzan con palabras como “Por qué” y “Cómo”, o frases como “¿Qué piensa de...”, “¿Cuál ha sido su experiencia con...” o “¿Puede decirme...”. Las preguntas abiertas permiten a los encuestados decir cualquier cosa que consideren relevante, lo que también puede significar que descubre cosas que son nuevas o inesperadas.
- Las preguntas cerradas proporcionan a los encuestados una serie limitada de posibles respuestas. Las preguntas que se pueden contestar con un simple “sí” o “no” son preguntas cerradas, al igual que las preguntas que proporcionan una lista de verificación predeterminada de los elementos que se seleccionarán. “¿Usó los servicios de salud mental?” es un ejemplo de una pregunta cerrada. Otro ejemplo es una pregunta que pide a los encuestados que califiquen un servicio: “En una escala de 1 a 5, ¿cómo calificaría el programa educativo de Head Start?”. Por lo general, las preguntas cerradas son más fáciles de responder, y los datos recopilados son más fáciles de comparar y analizar estadísticamente.

Mediante el uso de una combinación de preguntas abiertas y cerradas, podrá obtener bastantes datos y una variedad de valiosa información sobre las familias elegibles, los recursos de la comunidad y su programa. Confiar en un solo formato de preguntas no proporcionaría la misma variedad de información detallada.

## Una distinción importante: Datos cuantitativos y cualitativos

A medida que planifica la recopilación de datos, también es importante distinguir entre los datos cuantitativos y cualitativos. Además de recopilarse de diferentes maneras, estos datos también se expresan de diferente manera.

- Los datos cuantitativos se expresan en términos numéricos.
- Los datos cualitativos se representan en palabras, ya sea verbalmente o por escrito.

Para lograr una evaluación de la comunidad de alta calidad, es necesario recopilar y analizar tanto los datos cuantitativos como los cualitativos. Si puede visualizar con antelación cómo se podrían exponer los datos en gráficos, tablas o cuadros, tendrá un marco de referencia para organizar su información. ■

**Tabla 2.2: Exposición de los datos**

Datos que son...	se puede explicar en un(a)...
en <b>números</b> o <b>porcentajes</b>	 tabla, gráfico circular, gráfico
en <b>palabras</b> escritas o habladas	 narrativa, caso práctico, tabla
<b>geográficos</b>	 mapa, diagrama, fotografía

“ El uso de una combinación de preguntas abiertas y cerradas le ayudará a obtener bastantes datos y una variedad de valiosa información.

? ¿Tenían los informes anteriores de la evaluación de la comunidad de su programa una buena combinación de datos cualitativos y cuantitativos? ¿Cuáles son los beneficios de cada tipo de datos?

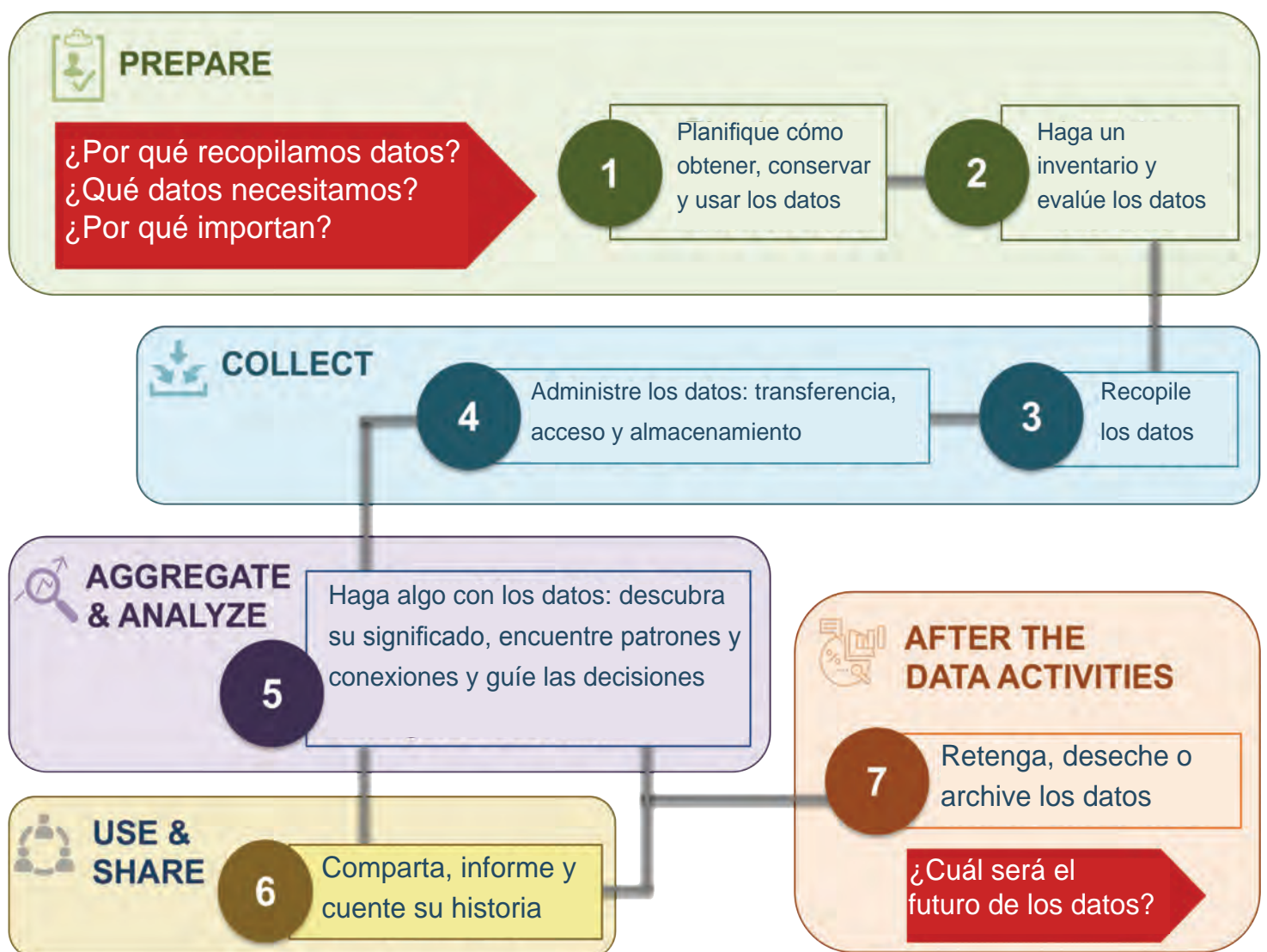


Todo lo que ha hecho hasta ahora ha establecido una base sólida para el Paso 3, Recopilar Datos. Esta siguiente fase establecerá el método que utilizará para recopilar los datos, a quién involucrará y qué preguntas hará. Utilice Una mirada más profunda: Gestión de datos responsable [PDF, 876KB] para revisar cómo abordar los datos de la evaluación de la comunidad de una manera respetuosa y que defienda los derechos de las personas cuyos datos se recopilan.



## Gestión responsable de los datos

Una evaluación de la comunidad es una tarea rica en datos. Esos datos deben tratarse de una manera respetuosa que defienda los derechos de las personas cuyos datos se recopilan. Este gráfico proporciona un marco para explorar estos problemas y destaca los principios globales que guían la gestión responsable de los datos.



¿Cómo podría este gráfico de Gestión responsable de los datos informar y reorientar el proceso de la evaluación de la comunidad de su programa?



## PREPARE

### 1. Planifique cómo obtener, conservar y usar los datos

Sea claro sobre el propósito de recopilar los datos. ¿Cómo se usarán, recopilarán y almacenarán los datos? ¿Cómo se protegerá la Información personal identificable (PII, sigla en inglés)?

### 2. Haga un inventario y evalúe los datos

Un inventario minucioso de los datos recopilados es importante para todas las partes interesadas involucradas. ¿Qué datos ya existen y qué se necesita? ¿Quién recopilará los datos y cómo se analizarán? ¿Cuándo se eliminarán los datos?



## RECOPILE

### 3. Recopile los datos

Capacite minuciosamente a los recopiladores de datos para que sepan seguir los protocolos y utilizar la tecnología. Evalúe el riesgo de seguridad y confidencialidad. Antes de que se realice la recopilación, asegúrese de que las familias sepan qué datos se recopilarán y cómo se utilizarán y protegerán.

### 4. Administre los datos: transferencia, acceso y almacenamiento

Las HSPPS requieren que los concesionarios desarrollen procedimientos que respalden la disponibilidad, la facilidad de uso, la integridad y la seguridad de los datos. Estos procedimientos deben ser sistemáticos y operacionales.



## AGREGUE Y ANALICE

### 5. Haga algo con los datos: descubra su significado, encuentre patrones y conexiones y guíe las decisiones

Para encontrar significado y dirección en la evaluación de la comunidad, los concesionarios deben agregar y analizar cuidadosamente los datos que recopilan. Identificar patrones, conexiones y tendencias ayudará a los concesionarios a crear opciones y servicios receptivos para las comunidades a las que prestan servicios.



## USE Y COMPARTA

### 6. Comparta, informe y cuente su historia

Para informar a las partes interesadas y lograr el consenso, las conclusiones deben compartirse a través de informes accesibles y convincentes. Además, los beneficiarios deben cumplir con los requisitos de preparación de informes de las HSPPS.



## DESPUÉS DE LAS ACTIVIDADES DE RECOPIACIÓN DE DATOS

### 7. Retenga, deseche o archive los datos

Los datos siguen vigentes por mucho tiempo luego de haber compartido sus conclusiones. Eliminar documentos digitales no es lo mismo que destruir documentos en papel. Los concesionarios deben tener un plan para archivar y eliminar los datos digitales de forma segura de varios dispositivos y sistemas.